



Ffeithiau dros Ofn.

**Mewnfudo, Lloches a Thai
Cymdeithasol:
Gadewch i ni siarad amdano.**



@tpas.cymru

CANLLAW YMARFEROL I DENANTIAID AR BOPETH SY'N YMWNEUD Â MEWNFUDO, MUDO A CHEISWYR LLOCHES



Mae'r canllaw hwn ar gyfer tenantiaid tai cymdeithasol.

Mae'n cynnwys:

- Cyd-destun ac effaith tensiynau cynyddol
- Materion iaith
- Ffeithiau am dai cymdeithasol
- Awgrymiadau ar gyfer mynd i'r afael â chamwybodaeth ar-lein
- Adnoddau a chyfeiriadau defnyddiol eraill

RHAGAIR:



Mae tai cymdeithasol yn rhaff achub i lawer o denantiaid. Ond rydyn ni'n gwybod bod pethau'n anodd ar hyn o bryd. Yng Nghymru, amcangyfrifir bod 94,000 o aelwydydd ar y rhestr aros am gartref cymdeithasol, rhan o broblem a elwir yn 'argyfwng tai'.

Yn aml, rydym yn gweld mythau ac anwireddau drwy sôn am bethau a'r cyfryngau cymdeithasol, gan feio mewnfudwyr a phobl sy'n ceisio lloches am ddiffyg cartrefi ac adnoddau. Mae'r honiadau hyn yn anghywir, yn niweidiol a gallant droi tenantiaid yn erbyn ei gilydd mewn cymunedau.

Rydym eisiau eich sicrhau nad yw hyn yn wir. Nid yn unig y mae'n anghywir beio mewnfudwyr a phobl sy'n ceisio lloches am ddiffyg cartrefi, mae hefyd yn beryglus ac yn cario niwed go iawn.

Hyd yn oed pe bai mewnfudo yn dod i ben yn llwyr, byddai prinder tai yn dal i fodoli.

Gan fod Llywodraeth Cymru wedi penodi arweinydd ar Lais y Tenantiaid, dyna pam rydyn ni wedi creu'r canllaw tenantiaid hwn - fel y gallwch chi gael y ffeithiau am dai cymdeithasol a mewnfudo, mudo a lloches, nid yr ofn. Anghofiwch am wleidyddiaeth, mae hyn yn ymwneud â phobl.

Olivia Browne, Swyddog Polisi ac Ymgysylltu



MATERION IAITH

Mae'r termau rydyn ni'n eu defnyddio a'u clywed yn cael effaith ac mae iaith yn bwysig. Mae gan eiriau rym ac felly hefyd y ffordd rydyn ni'n eu defnyddio.

Mae yna dermau hefyd a all fod yn ddryslyd neu swnio'r un peth, a dyna pam rydyn ni wedi creu'r rhestr hon isod.

Telerau Mewnfudo a Gwarchodaeth Craidd y DU

Ceisiwr Lloches: Person sydd wedi gwneud cais am loches yn y DU oherwydd ei fod yn ofni erledigaeth yn ei wlad enedigol ac yn aros am benderfyniad gan y Swyddfa Gartref. Ni chaniateir i geiswyr lloches weithio a gellir eu lletya mewn llety'r Swyddfa Gartref. **Mae gan bobl hawl gyfreithiol i hawlio lloches o dan Gyfraith Ryngwladol.**

Cynghorir defnyddio'r term Ceisiwr Lloches.

Ffoadur: Person sydd wedi cael lloches yn y DU. Mae gan ffoaduriaid yr hawl i weithio, rhentu a chael mynediad at wasanaethau cyhoeddus, gan gynnwys tai prif ffrwd.

Mudwr: Term cyffredinol, anghyfreithiol am rywun sy'n symud i'r DU o wlad arall, ar gyfer gwaith, astudio, teulu, neu ddiogelwch. **Nid yw pob mudwr yn ffoaduriaid nac yn geiswyr lloches.**

Mewnfudwr: Person sydd wedi symud i'r DU i fyw, gweithio neu astudio. Er ei fod yn cael ei ddefnyddio'n helaeth mewn trafodaethau bob dydd a thrafodaethau polisi, mae 'mewnfudwr' yn derm eang ac nid yn statws cyfreithiol penodol o dan gyfraith y DU.

Person Heb Ddogfen: Rhywun sy'n byw yn y DU heb ganiatâd mewnfudo dilys (er enghraifft, ar ôl i fisa ddod i ben). Mae hyn yn ymwneud â gwaith papur, nid troseddoldeb.

Dim Hawl i Gael Cymorth i Gronfeydd Cyhoeddus (NRPF): Amod sydd ynghlwm wrth lawer o fisâu sy'n atal mynediad at fudd-daliadau a thai cymdeithasol. Nid yw'n golygu nad oes gan rywun unrhyw hawliau tai o gwbl.

2. Termau a Gamddeallir yn Gyffredin yn y DU:

"Mewnfudwr Anghyfreithlon": ✗ Nid term cyfreithiol yn y DU ac mae'n derm sy'n achosi niwed. Efallai nad oes gan bobl statws preswyl, ond nid ydynt yn anghyfreithlon.

Gor-Arhoswr: Rhywun a arhosodd yn y DU ar ôl i'w fisa ddod i ben. Mae hwn yn fater mewnfudo, nid trosedd tai.

Hawliau Apelio: Yr hawl gyfreithiol i herio penderfyniad gan y Swyddfa Gartref. Mae rhai pobl yn y DU yn gyfreithlon tra byddant yn apelio.



Termau Niweidiol



Iaith dad-ddynol yw iaith sy'n trin pobl fel troseddwy'r neu bobl o'r tu allan. Ni chaiff ei defnyddio yng nghyfraith y DU ac yn aml caiff ei defnyddio mewn ffordd niweidiol a chasinebus.

“Anghyfreithlon”: Sarhad sy'n dileu personoliaeth ac a ddefnyddir yn aml i gyfiawnhau gwahaniaethu mewn tai a gwasanaethau.

“Sgriwiwr Lloches”: Stereoteip niweidiol sy'n awgrymu bod ceiswyr lloches yn camfanteisio ar y system, er gwaethaf derbyn y gefnogaeth leiaf posib.

“Mudwr Economaidd”: (a ddefnyddir yn ddiystyriol) Yn aml yn cael ei ddefnyddio i wadu angen pobl am ddiogelwch, gan anwybyddu sut mae tlodi, gwrthdaro a pherygl yn gorgyffwrdd.

“Pobl Cychod”: Label dad-ddynol a ddefnyddir yn y cyfryngau yn y DU sy'n lleihau pobl i sut y cyrhaeddon nhw, nid pwy ydyn nhw. Gall y teithiau hyn fod yn beryglus ac mae llawer yn peryglu eu bywydau ar y ffordd.





Beth yw mewnfudo?

Mewnfudo yw symud pobl i wlad newydd i fyw yno. Nid yw'n beth newydd. Mae pobl wedi symud rhwng gwledydd ers canrifoedd.

Pam mae pobl yn mudo?

- Mae pobl yn symud am lawer o resymau gwahanol, gan gynnwys:
- Cyfleoedd gwaith gwell
- Astudio
- I ymuno â'r teulu
- I ddianc rhag rhyfel, gwrthdaro neu berygl
- I helpu i lenwi prinder swyddi. Er enghraifft, ar ôl yr Ail Ryfel Byd, gwahoddodd y DU bobl o wledydd y Gymanwlad i helpu i ailadeiladu'r wlad.

Gwahanol fathau o bobl sy'n symud i'r DU:

- Nid yw pawb sy'n symud i'r DU yr un fath:
- **Mudwyr:** pobl sy'n symud i weithio, astudio, neu deulu
- **Ffoaduriaid:** pobl sy'n cael eu gorfodi i adael eu gwlad er mwyn diogelwch
- **Ceiswyr Noddfa**, a elwir hefyd yn **geiswyr lloches:** pobl sy'n gofyn am amddiffyniad.

Mewnfudo yn ein cymunedau

- Mae pobl sy'n symud i'r DU yn rhan o fywyd bob dydd. Gallant fod yn gymdogion, gweithwyr allweddol, myfyrwyr, neu deuluoedd sy'n byw mewn cymunedau lleol.

Faint o fewnfudwyr a cheiswyr lloches sy'n byw yn y DU?

- Yn ôl ystadegau UNHCR, mae llai nag 1% o gyfanswm poblogaeth y DU yn ffoadur neu'n ceisio lloches.

DEALL Y RHIFAU:

Yn aml mae llawer o drafodaeth am fewnfudo. Gall edrych ar ystadegau swyddogol helpu i roi darlun cliriach.

Mae llai o bobl yn symud i'r DU nag o'r blaen.

- Yn y flwyddyn hyd at fis Mehefin 2025, daeth tua 204,000 yn fwy o bobl i'r DU nag a adawodd.
- Mae hyn yn llawer is na'r flwyddyn flaenorol, pan oedd y nifer tua 649,000.
- Mae bellach yn agosach at y lefelau a welwyd cyn i'r DU adael yr UE.

Pam mae wedi mynd i lawr?

- Mae llai o bobl o'r tu allan i'r UE yn dod i'r DU i weithio neu astudio.
- Ar yr un pryd, mae mwy o bobl yn gadael y DU nag o'r blaen.

Grwpiau gwahanol o bobl

- Pobl o'r tu allan i'r UE yw'r prif grŵp sy'n symud i'r DU o hyd, ond mae eu niferoedd yn gostwng.
- Mae pobl o'r UE bellach yn fwy tebygol o adael y DU na symud yma.
- Mae'r un peth yn wir am ddinasyddion y DU, gyda mwy yn gadael nag yn dychwelyd.

Beth mae hyn yn ei olygu yn gyffredinol

- Mae mudo i'r DU yn arafu.
- Mae mwy o bobl yn gadael, a llai yn cyrraedd, o'i gymharu â'r blynyddoedd diwethaf.
- Mae'r sefyllfa'n dod yn fwy cytbwys nag yr oedd o'r blaen.

FFEITHIAU TAI CYMDEITHASOL A MEWNFUDO



Nid oes gan bobl sy'n ceisio lloches ddewis ble maen nhw'n byw pan maen nhw'n dod i'r DU

- Maen nhw'n cael eu rhoi mewn gwestai sy'n eiddo i gwmnïau preifat lle mae'n rhaid iddyn nhw aros nes cael statws cyfreithiol.
- Mae gan y rhain gyfleusterau sylfaenol ac yn aml maent yn orlawn.
- Wrth hawlio lloches, mae'r rhai sy'n byw yn y gwestai hyn yn derbyn £9.95 yr wythnos yr un. Os nad yw'r gwesty'n darparu bwyd, mae ganddyn nhw £49.18 yr wythnos yr un, ond mae'n rhaid i hyn dalu am fwyd, dillad a phethau ymolchi.
- Nod oes ganddynt ddewis i ble maen nhw'n cael eu hanfon.

Nid yw pobl sy'n ceisio lloches yn cael cartrefi cymdeithasol am ddim

- Ni allant gael tai cymdeithasol.
- Maent yn cael eu lleoli mewn llety dros dro yn y Swyddfa Gartref fel hosteli neu adeiladau rhannu sylfaenol. Fel y soniwyd uchod, nid oes ganddynt unrhyw ddewis yn y lle y cânt eu hanfon.
- Dim ond os cânt eu cydnabod yn swyddogol gan y llywodraeth fel ffoaduriaid y gallant wneud cais am dai cymdeithasol, a all gymryd amser hir iawn gyda llawer o gamau.

Nid yw mudwyr yn neidio'r ciw am dai cymdeithasol

- Ni chaniateir i'r rhan fwyaf o bobl sy'n symud i'r DU i weithio neu astudio ddefnyddio tai cyhoeddus o gwbl. Mae'r gyfraith yn dweud na allant.
- Rhoddir tai cymdeithasol yn seiliedig ar angen, cymhwysedd, a chysylltiad lleol (byw yn yr ardal ers blynyddoedd).
- Golyga hyn nad yw newydd-ddyfodiaid fel arfer yn gymwys.
- Does dim 'neidio ciw'.

Nid yw mewnfudwyr yn 'meddiannu' y rhan fwyaf o dai cymdeithasol

- Dinasyddion y DU sydd yn byw mewn tua 9 o bob 10 cartref tai cymdeithasol.
- Dim ond canran fach o drigolion sydd ddim yn ddinasyddion y DU.
- Mae llawer o bobl a aned dramor bellach yn ddinasyddion Prydeinig ar ôl byw yma am flynyddoedd.

Nid mewnfudo achosodd yr argyfwng tai

- Mae'r argyfwng tai yn deillio o ddiffyg adeiladu digon o dai.
- Nid oes tystiolaeth yn cefnogi'r honiad mai mewnfudo yw prif achos yr argyfwng tai.
- Mae'r rhan fwyaf o fewnfudwyr yn rhentu'n breifat neu'n byw mewn tai a rennir, nid tai cymdeithasol.
- Hyd yn oed pe bai lefelau mudo yn gostwng, byddai'r prinder tai cymdeithasol presennol yn dal i fod yn broblem.

BETH DDYLWN I EI WNEUD OS CLYWAF RYWBETH NWEIDIOL:


Trosedd casineb yw pan fydd rhywun yn cael ei dargedu oherwydd ei hil, ei grefydd, ei gyfeiriadedd rhywiol, ei hunaniaeth drawsryweddol, neu ei anabledd.

Gall gynnwys bygythiadau, bwlio, trais, neu ddifrod i eiddo, a gall ddigwydd **yn bersonol neu ar-lein**. Os gwelwch chi drosedd casinebus yn digwydd yn bersonol:

- cadwch eich hun yn ddiogel
- nodwch beth ddigwyddodd
- ffoniwch 999 os oes rhywun mewn perygl uniongyrchol
- ceisiwch dynnu sylw'r sefyllfa'n dawel, a gwirio a oes angen help ar y dioddefwr.
- Gallwch roi gwybod am droseddau casineb i'r Heddlu drwy 101, neu Ganolfan Cymorth Casineb Cymru, a gall y ddau roi cefnogaeth i unrhyw un yr effeithir arnynt.

Adnoddau/sefydliadau defnyddiol:

**STOP HATE UK**
0800 138 1625
24 HOUR HELP LINE

Canolfan Cymorth
Casineb Cymru
.....
Wales Hate
Support Centre

**VS** **VICTIM**
SUPPORT

GWELD PETHAU AR-LEIN:



Camwybodaeth = Rhywbeth nad yw'n wir.

Pan fyddwn ni'n rhannu pethau nad ydyn nhw o bosibl yn real, efallai ein bod ni'n peryglu bywydau pobl. Mae mwy o wybodaeth anghywir am fewnfudwyr a ffoaduriaid wedi bod ar y cyfryngau cymdeithasol yn ddiweddar a all fod yn gamarweiniol ac yn beryglus pan fydd pobl yn ei rhannu.

CYN RHANNU: Y DULL SYDO

Stopiwch

Oedwch am eiliad cyn i chi ddarllen neu rannu rhywbeth.

Mae'r saib byr hwn yn eich helpu i sylwi a yw rhywbeth yn edrych yn rhyfedd, yn emosiynol, neu'n rhy dda i fod yn wir.

Ymchwiliwch i'r ffynhonnell

Chwiliwch pwy wnaeth y wybodaeth. Chwiliwch am enw'r wefan, y person, neu'r sefydliad. Rydych chi'n gwirio a ydyn nhw'n hysbys am fod yn ddibynadwy ai peidio.

Dod o hyd i ffynonellau dibynadwy

Gweld a yw ffynonellau dibynadwy yn dweud yr un peth. Os mai dim ond un safle anhysbys sy'n ei adrodd, mae hynny'n arwydd o rybudd. Os yw llawer o leoedd dibynadwy yn ei gadarnhau, mae'n fwy tebygol o fod yn wir.

Olrhain yn ôl

Ewch i'r fersiwn wreiddiol o'r honiad, y ddelwedd, neu'r dyfyniad. Gwiriwch a yw wedi'i olygu, wedi'i dynnu allan o'i gyd-destun, neu wedi'i newid.

ADNODDAU PELLACH:

Mae yna lawer o sefydliadau gwych eraill sy'n gweithio yn y maes hwn mewn perthynas â thai, fel:

- Gobaith Nid Casineb
- Ffaith Llawn
- Tai Pawb
- Cymorth i Ddiodefwyr
- Rhwydwaith Hawliau Mewnfudwyr
- Cyngor Ffoaduriaid Cymru
- EYST
- Shelter Cymru
- Sefydliad Jo Cox
- Cydraddoldeb Hiliol yn Gyntaf
- Stonewall Cymru
- Stopiwch Droseddau Casineb y DU
- Cymorth i Ddiodefwyr

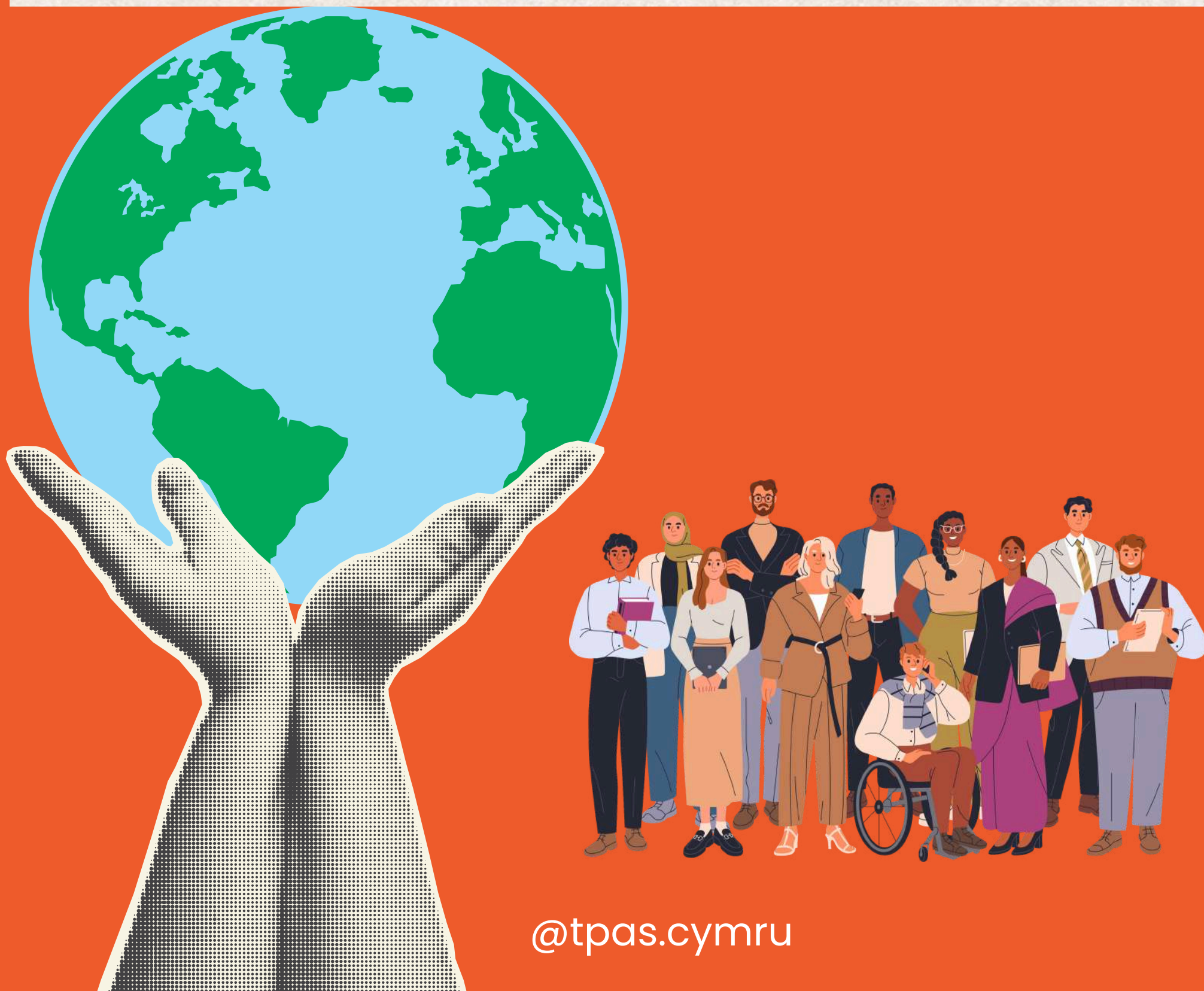
Rydym yn argymhell edrych ar eu gwaith/deunyddiau.

Mae TPAS Cymru yn cefnogi pob tenant i ymgysylltu a chymryd rhan. Rydym yn ymwybodol o'r cynnydd mewn lletygarwch a lledaeniad gwybodaeth anghywir yn y gymuned dai. Nid ydym yn cymeradwyo unrhyw weithredoedd o aflonyddu na thrais tuag at aelodau neu aelodau canfyddedig y grwpiau hyn.

Rydym i gyd yn haeddu lle a chymuned ddiogel i'w galw'n gartref.

Rydym yn deall bod tensiynau'n uchel a bod llawer o bobl yn ei chael hi'n anodd.

Gadewch i ni wneud yn siŵr bod ein cymunedau'n barchus a bod ganddyn nhw'r ffeithiau, nid ofn.



@tpas.cymru

[Confensiwn y Cenhedloedd Unedig 1951 - Statws Ffoaduriaid](#)

[https://www.housingtoday.co.uk/comment/debunking-the-myths-about-migrants-and-housing/5136552.article#:~:text=Mae%20ymfudwyr%20newydd yn anghymwys ar gyfer llety%20wedi'i%20rentu'n%20breifat\(18%25\)](https://www.housingtoday.co.uk/comment/debunking-the-myths-about-migrants-and-housing/5136552.article#:~:text=Mae%20ymfudwyr%20newydd yn anghymwys ar gyfer llety%20wedi'i%20rentu'n%20breifat(18%25))

<https://www.ons.gov.uk/peoplepopulationandcommunity/populationandmigration/internationalmigration/bulletins/longterminternationalmigrationprovisional/yearendingjune2025>

<https://www.gov.uk/asylum-support/what-youll-get#:~:text=Fel arfer, byddwch chi'n cael arian parod o beiriant arian parod.>

<https://www.refugeecouncil.org.uk/stay-informed/explainers/the-truth-about-asylum/>

<https://help.unhcr.org/uk/asylum/>