



You matter | Ti'n cyfri

Gwobrau Arfer Da 2026

YR ENILLWYR

Noddwyr Arweiniol:



Tai
Wales & West
Housing

Gair gan ein Noddwyr



Rydym wrth ein bodd yn noddi Adroddiad Gwobrau Arfer Da TPAS Cymru 2026, sy'n rhoi sylw i gyflawniadau trigolion.

Mae'r gwaith y mae TPAS Cymru yn ei wneud i sicrhau bod lleisiau trigolion yn cael eu clywed a'u dathlu mor bwysig. Mae'r adroddiad hwn yn tynnu sylw at rai o'r ffyrdd newydd ac arloesol y mae trigolion yn helpu i lunio'r gwasanaethau sy'n bwysig iddynt.

Eleni, gwelir cyflwyno sawl gwobr newydd yn ogystal â'r categorïau poblogaidd sy'n canolbwyntio ar gymunedau a gwasanaethau. Mae'r gwobrau newydd hyn yn cydnabod sefydliadau a grwpiau sy'n gweithio i sicrhau bod cartrefi tenantiaid a thrigolion yn ddiogel ac yn iach a'r contractwyr hynny sy'n rhoi tenantiaid a thrigolion wrth wraidd y ffordd y maent yn cynllunio ac yn cyflawni eu gwaith.

Llongyfarchiadau i bawb y mae eu gwaith wedi'i gynnwys yn yr adroddiad arfer gorau hwn.

Gobeithio y bydd yn ysbrydoli mwy o arloesedd a straeon llwyddiant ar gyfer y dyfodol.

Anne Hinchey
Prif Weithredwr y Grŵp,
Tai Cymru a'r Gorllewin



**GOOD | GWOBRAU
PRACTICE | ARFER
AWARDS | DA 2026**



Croeso i Adroddiad Gwobrau Arfer Da TPAS Cymru 2026, sy'n dathlu'r cyflawniadau eithriadol mewn cyfranogiad ac ymgysylltiad tenantiaid yng Nghymru. Eleni, fe wnaethom amlygu dulliau arloesol a phrosiectau effeithiol sy'n rhannu syniadau newydd a thystiolaeth o arfer gorau.

Roedden ni'n gyffrous i ddod ynghyd â phawb yn ein lleoliad newydd sbon yng Nghaerdydd i rannu arfer da, gyda'r nod o ddathlu cyflawniadau o fewn y sector ac ysbrydoli arloesedd.

Y categorïau ar gyfer 2026 oedd:

- Tenantiaid yn Dylanwadu ar Wneud Penderfyniadau
- Ymgysylltu â Thenantiaid mewn Mentrau Amgylcheddol
- Cynnwys Tenantiaid wrth Ddylunio/Adolygu Gwasanaethau
- Cymunedau'n Cefnogi Cymunedau
- Cyfathrebu â Thenantiaid a Phreswylwyr
- Rhaglen Cymorth/Cyngor i Breswylwyr
- Ymgysylltu â Phreswylwyr mewn Cartrefi Diogel ac Iach
- Contractwr sy'n Canolbwyntio ar Denantiaid
- Tenant y Flwyddyn

Rhoddwyd **dwu wobwr gydnabyddiaeth arbennig** hefyd - un i ddathlu gwaith tenantiaid/preswylwyr ac un arall i gydnabod gwaith landlord.

Yn y llyfryn hwn, rydym yn rhannu gyda chi'r ceisiadau buddugol a'r 3 uchaf y beirniaid ym mhob categori.

Diolch i enwebwyr y gwobrau am ddarparu'r cynnwys ar gyfer yr adroddiad hwn. Rydym wedi ychwanegu eu manylion cyswllt ar gyfer pob un o'r ceisiadau buddugol os ydych chi eisiau gwybod mwy am y prosiectau.

Diolch eto i bawb a gymerodd ran, a gobeithiwn y byddwch yn mwynhau darllen y ceisiadau buddugol cymaint ag y gwnaeth y beirniaid a ni.

Tenantiaid yn Dylanwadu ar Wneud Penderfyniadau



ENILLYDD

Panel Craffu Hafod

Am ragor o wybodaeth, cysylltwch â: michelle.mcgregor@hafod.org.uk

Mae Panel Craffu Hafod yn enghraifft glir o sut mae tenantiaid yn cael eu cefnogi, eu grymuso a'u hymddiried i ddylanwadu ar benderfyniadau allweddol y sefydliad.

Nid yw'r Panel yn gynghorol mewn enw yn unig. Mae'n gorff tenantiaid strwythuredig, uchel ei barch wedi'i gefnogi'n dda sydd wedi llunio penderfyniadau'n uniongyrchol ar lefel y Bwrdd, dylanwadu ar bolisiau, gwella cyfathrebu, newid y ffordd y darperir gwasanaethau a chryfhau atebolrwydd ar draws y sefydliad.

Sut y cafodd tenantiaid eu cefnogi a'u grymuso i gymryd rhan:

Mae tenantiaid yn cael eu grymuso drwy Banel Craffu ffurfiol, agored a thryloyw sydd â dylanwad clir a chysylltiadau cryf â chydweithwyr a'r Bwrdd.

Sut mae'r Panel yn gweithio

- Recriwtio agored, dull hyblyg a hygyrch i bob tenant
- 7 aelod i gyd, gan gynnwys 2 aelod newydd a recriwtiwyd
- Cyfarfodydd yn cael eu cynnal 4 gwaith y flwyddyn, ar-lein, gydag un sesiwn gynllunio wyneb yn wyneb
- Mynediad hybrid ar gael i gael gwared ar rwystrau i gyfranogiad
- Cworwm clir (3 aelod) fel bod penderfyniadau'n cael eu harwain gan denantiaid yn wirioneddol
- Papurau'n cael eu rhannu o leiaf bythefnos ymlaen llaw, gan alluogi her wybodus
- Agendâu strwythuredig gydag amser neilltuedig ar gyfer:
 - Adborth y Bwrdd
 - Diweddariadau ymgysylltu
 - Trafodaeth agored a herio

Grymuso mewn ymarfer

- Mae tenantiaid yn gosod pynciau craffu, yn seiliedig ar yr hyn sy'n bwysig i denantiaid
- Mae aelodau'r panel yn cadeirio trafodaethau, yn gofyn cwestiynau ac yn gofyn am dystiolaeth o newid
- Mae canlyniadau craffu yn cael eu cofnodi'n ffurfiol drwy:
 - Log gweithredu
 - Adroddiadau'r bwrdd
 - Diweddariadau dilynol mewn cyfarfodydd dilynol

Graddfa cyfranogiad tenantiaid dros y 12 mis diwethaf

- Cyfrannwyd 110 o oriau gwirfoddol
- Trafodwyd 9 pwnc craffu pwysig
- Dylanwadwyd ar 30 o benderfyniadau sefydliadol
- Cwblhawyd 41 o gamau gweithredu a 25 ar y gweill ar hyn o bryd

Cymorth a gynigir i alluogi tenantiaid i gymryd rhan:

Cefnogir cyfranogiad mewn ffordd ymarferol, gynhwysol a chymesur i sicrhau bod Craffu yn ystyrlon yn hytrach nag yn symbolaidd.

Cymorth Ymarferol

Mae cyfranogiad cynhwysol yn cael ei alluogi trwy gymorth wedi'i dargedu, gan gynnwys cyfraniad Wi-Fi misol, tabledi wedi'u benthycu gyda mynediad TEAMS i gyfarfodydd hwyr yn y bore hyblyg gyda seibiannau adeiledig, cymorth trafniadaeth, a darparu gwybodaeth glir, hygyrch ymlaen llaw.

Sgiliau, Hyder a Gwybodaeth

Mae rhaglen hyfforddi Craffu wedi'i theilwra, gyda chefnogaeth arbenigwyr mewnol, yn cryfhau gwybodaeth, perthnasoedd ac effeithlonrwydd - gan gyflawni £1,500 mewn arbedion a ailfuddsodwyd mewn mannau eraill. Mae siaradwyr gwadd yn rhoi cipolwg ar draws meysydd allweddol gan gynnwys cwynion, profiad cwsmeriaid, atgyweiriadau, datgarboneiddio a gosod rhenti.

Cefnogaeth a Ymddiriedaeth Barhaus

Mae ymgysylltiad cryf gan uwch swyddogion a pherthnasoedd adeiladol gyda chydweithwyr a'r Bwrdd yn grymuso tenantiaid i gyfrannu'n ystyrlon, gan gynnwys siarad mewn cynadleddau, cefnogi recriwtio uwch swyddogion, a llunio cyfathrebu corfforaethol.

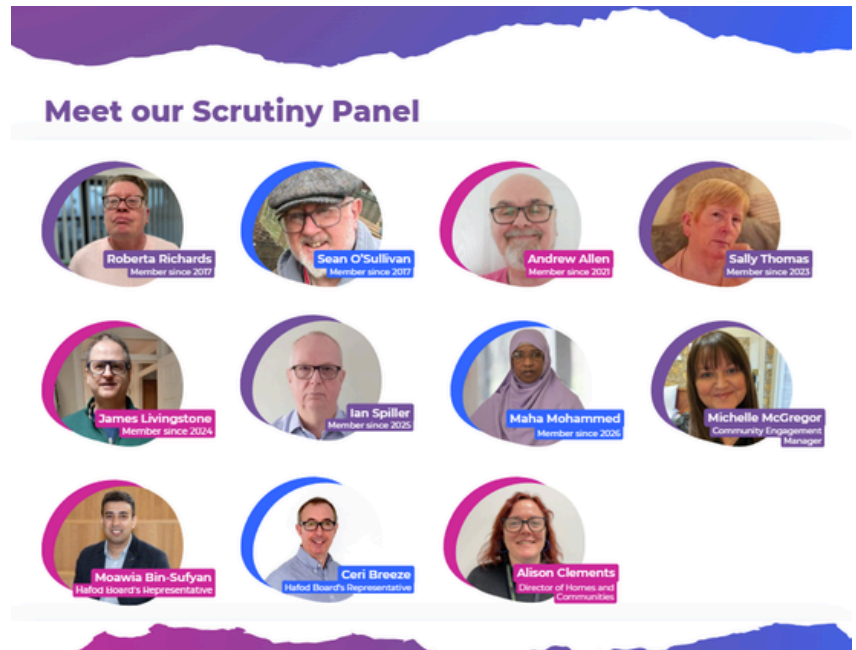
Sut dylanwadodd barn tenantiaid ar benderfyniadau a'r gwahaniaeth a wnaed:

Mae'r Panel Craffu wedi cyflawni newid pendant, wedi'i brofi, gan ddylanwadu ar sut mae penderfyniadau'n cael eu gwneud, sut mae gwasanaethau'n cael eu darparu a pha mor dryloyw yw'r sefydliad gyda chwsmeriaid.

Mae ymgysylltiad y Bwrdd wedi gwella drwy gyflwyno templed adborth a gynlluniwyd gan y Panel Craffu, sydd bellach wedi'i ymgorffori fel arfer safonol. Mae hyn wedi cryfhau atebolrwydd, gan sicrhau bod heriau tenantiaid yn cael eu hymateb yn weladwy a gwella'r berthynas rhwng tenantiaid a'r Bwrdd.

Mae craffu hefyd wedi cyflawni gwelliannau clir o ran tryloywder, profiad cwsmeriaid a chyfathrebu. Mae newidiadau i gyfathrebu gosod rhenti, adrodd ar gwynion, a mynediad digidol wedi cynyddu dealltwriaeth cwsmeriaid, cryfhau ymddiriedaeth, a gwella safonau gwasanaeth. Mae dylanwad ehangach y Panel wedi llunio mentrau cymunedol, datblygu polisïau, ac arferion sefydliadol, tra bod aelodau wedi cyfrannu at recriwtio, caffael, ac ymgysylltu allanol - gan ennill cydnabyddiaeth genedlaethol a gwreiddio llais y tenantiaid mewn gwneud penderfyniadau.

I grynhoi, mae'r panel craffu yn gorff tenantiaid cryf, hyderus a pharchus. Dyma yw grymuso tenantiaid mewn ymarfer - nid ymgynghoriath, nid symbolaeth, ond dylanwad go iawn wedi'i gefnogi gan weithredu.



Dysgwch fwy am Banel Craffu Hafod yma: <https://www.hafod.org.uk/homes-and-communities/get-involved/scrutiny-panel/>



Grŵp Siopwyr Dirgel (Tai Môn)

Cyswllt: nikkijones@ynysmon.gov.uk

Mae Grŵp Gwella Gwasanaethau Tai Môn yn dangos dull cydweithredol cryf o gyd-gynhyrchu, gan ddod â thenantiaid a staff ynghyd i yrru gwelliannau gwasanaeth ystyrion. Mewn ymateb i fodlonrwydd isel gydag atgyweiriadau, arweiniodd y grŵp ymarfer siopa dirgel annibynnol, gan ennill cipolwg uniongyrchol ar daith y cwsmer a chynhyrchu adroddiad cadarn, yn seiliedig ar dystiolaeth gydag argymhellion clir ac ymarferol. Mae llawer o'r rhain wedi'u rhoi ar waith ers hynny, gan gynnwys gwelliannau i gyfathrebu, staffio, prosesau digidol, a thryloywder polisi. O ganlyniad, mae gwasanaethau bellach yn fwy hygyrch, ymatebol, ac wedi'u halinio ag anghenion tenantiaid, gan gyfrannu at gynnydd mesuradwy o 4% mewn boddhad gydag Atgyweiriadau a Chynnal a Chadw. Mae'r gwaith hwn yn tynnu sylw at effaith pendant gwrando ar denantiaid a gwreiddio eu llais mewn dylunio a darparu gwasanaethau.



Gosod Rhent a Chyllideb (Cartrefi Cymoedd Merthyr)

Cyswllt: allison.soroko@mvhomes.org.uk

Mae'r Polisi Rhent Byw yn dangos dull cryf, dan arweiniad tenantiaid, o ymdrin â thegwch a fforddiadwyedd, gyda rhenti wedi'u cysylltu ag incwm lleol ac wedi'u llunio trwy gyd-ddylunio â'r Corff Democrataidd. Yn dilyn adolygiad cynhwysfawr yn 2025, wedi'i lywio gan ymgynghoriad helaeth â thenantiaid ac ymgysylltu â rhanddeiliaid, diweddarwyd y polisi i gyflwyno strwythur rhent cliriach a chryfhau tryloywder ynghylch rhent a thaliadau gwasanaeth. Arweiniodd y Corff Democrataidd y broses hon, gan gydbwysu fforddiadwyedd â'r angen am fuddsoddiad, a sicrhau bod adborth tenantiaid yn dylanwadu'n uniongyrchol ar benderfyniadau. Y canlyniad yw dull addasadwy, sydd â thystiolaeth dda, sy'n cynnal lefelau uchel o werth a fforddiadwyedd canfyddedig, gan atgyfnerthu dylanwad tenantiaid mewn gwneud penderfyniadau strategol.

Ymgysylltu â Thenantiaid mewn Mentrau Amgylcheddol



ENILLYDD

Cynnwys Tenantiaid yng ngwaith Ôl- osod Carbon Isel Grŵp Cynefin

Am ragor o wybodaeth, cysylltwch â:

Mentraucymunedol@grwpcynefin.org

Yn ystod 2024–25, cynhaliodd Grŵp Cynefin waith ôl-osod ar draws nifer o'u cartrefi i wella effeithlonrwydd ynni, lleihau ôl troed carbon a gwella cysur cartrefi tenantiaid. Roedd y gwaith yn cynnwys gosod paneli solar, pypiau gwres aer ac inswleiddio, fel ymateb ymarferol i'r argyfwng hinsawdd a'r heriau cost byw sy'n wynebu tenantiaid.

Cyn i unrhyw waith ôl-osod ddechrau, cynhaliwyd gweithdai ymgynghori hanesyddol gyda staff a thenantiaid fel rhan o'r gwaith paratoi ar gyfer Safon Ansawdd Tai Cymru (SATC) 2023. Yn ogystal ag effeithlonrwydd ynni, trafodwyd blaenoriaethu gwaith ar draws y stoc tai, iechyd a diogelwch, dulliau o gyflawni'r gwaith, a dylanwad a dewis tenantiaid. Gosododd y gwaith cefndirol hwn sylfaen gref ar gyfer y rhaglen ôl-osod, gan sicrhau bod penderfyniadau'n seiliedig ar brofiadau tenantiaid - nid tenantiaid heb lais, ond tenantiaid fel partneriaid yn y prosiect.

Sut roedd tenantiaid yn ymgysylltu â chymorth cynhwysol ac yn ei ddarparu:

Roedd ymgysylltu â thenantiaid yn elfen ganolog drwy gydol y prosiect. Defnyddiwyd ystod eang o ddulliau i sicrhau cynhwysiant ac i gyrraedd tenantiaid ag anghenion gwahanol, gan gynnwys:

- gweithdai wyneb yn wyneb gyda thenantiaid a staff
- holiaduron ar-lein
- galwadau ffôn i denantiaid heb fynediad digidol
- ymweliadau cartref gan Archwilwyr Tenantiaid

Chwaraeodd Archwilwyr Tenantiaid rôl allweddol wrth gasglu adborth gonest, gan sicrhau bod lleisiau tenantiaid llai adnabyddus wedi'u cynnwys. Mewn ymateb i bryderon ynghylch technolegau carbon isel, gwellwyd cyfathrebu trwy daflen Holi ac Ateb ddiwygiedig, mewn iaith glir, sy'n egluro'r broses ôl-osod a'i manteision yn glir. Cyflwynwyd cefnogaeth ddilynol hefyd, gan gynnwys atgyfeiriadau at wasanaeth warden ynni, i helpu tenantiaid i deimlo'n hyderus a chynyddu enillion effeithlonrwydd ynni.



Effaith yr ymgysylltiad a'r hyn y mae'n ei olygu ar gyfer y dyfodol:

Mae'r dull hwn o ymgysylltu wedi arwain at effaith gadarnhaol a gwirioneddol ar fywydau tenantiaid. Mae llawer wedi nodi cartrefi cynhesach, defnydd mwy effeithlon o ynni ac, mewn llawer o achosion, gostyngiad mewn biliau ynni. Yn bwysig iawn, mae'r gwaith wedi cyfrannu at well lles, urddas a hyder tenantiaid yn eu cartrefi eu hunain.

Mae cyflwyno'r daflen Cwestiynau ac Atebion wedi cael effaith ymarferol drwy leihau pryder tenantiaid, gwella dealltwriaeth o'r dechnoleg newydd, a chynyddu parodrwydd tenantiaid i ymgysylltu'n gadarnhaol â'r newid i fyw'n fwy cynaliadwy.

Mae effaith y gwaith hefyd yn cael ei hadlewyrchu mewn adborth uniongyrchol gan denantiaid, fel profiad **Ms M o Barc Aelas, Llangernyw**:

"Roeddwn i'n arfer teimlo cywilydd wrth wahodd pobl i mewn i'r tŷ oherwydd ei fod mor oer. Ers cael y system wresogi newydd, mae'r cartref yn llawer cynhesach ac mae wedi gwneud gwahaniaeth enfawr i'm bywyd. Rwy'n wirioneddol ddiolchgar."

Mae'r dyfyniad hwn yn tanlinellu bod y prosiect yn fwy na gwelliannau technegol - mae'n ymwneud â gwella ansawdd bywyd bob dydd a sicrhau bod tenantiaid yn teimlo'n falch ac yn gyfforddus yn eu cartrefi carbon isel.



Mae gwersi a ddysgwyd yn cael eu hymgorffori fel proses barhaus o wrando, dysgu a gwella, yn hytrach nag ymarfer untro. Wrth i'r rhaglen ôl-osod barhau i 2025/26, cynhelir sesiynau ymgysylltu pellach o fewn cymunedau lleol i gasglu adborth, deall profiadau tenantiaid, a mireinio sut mae mentrau amgylcheddol yn cael eu cyfleu. Er mwyn sicrhau cynhwysiant, bydd Archwilwyr Tenantiaid hefyd yn ymweld â'r rhai na allant fynychu'n bersonol, gan sicrhau bod pob llais yn cael ei glywed.

Bydd mewnwelediadau o'r ymgysylltiad parhaus hwn, ochr yn ochr ag adnoddau fel y sesiwn Holi ac Ateb i denantiaid, yn helpu i lunio rhaglenni ôl-osod ac amgylcheddol yn y dyfodol, meithrin hyder mewn technolegau cynaliadwy, ac annog ymddygiadau ynni cadarnhaol. Mae'r dull hwn yn cefnogi lleihau carbon yn y tymor hir wrth ddarparu model cryf o arfer da, gan ddangos bod ymgysylltiad

tenantiaid ystyrlon a dysgu parhaus yn allweddol i greu cymunedau llwyddiannus a chynaliadwy.

I grynhoi, mae hyn yn dangos sut y gall mentrau amgylcheddol lwyddo'n well pan fydd tenantiaid yn cael eu cynnwys o'r cychwyn cyntaf, pan gaiff adborth ei gymryd o ddirif, a phan fydd dysgu parhaus yn sail i'r symudiad tuag at gymunedau mwy cynaliadwy.



Prosiect Tyfu Myddleton Avenue (Cyngor Sir Ddinbych)

Cyswllt: Luisa.Citra@denbighshire.gov.uk

Mae Gardd Gymunedol Rhodfa Myddleton yn enghraifft bwerus o fenter ar lawr gwlad, dan arweiniad y gymuned, sydd wedi trawsnewid darn o dir nas defnyddir yn ofod ffyniannus a chynhwysol yng nghanol y gymdogaeth. Wedi'i yrru gan drigolion lleol a'i gefnogi gan bartneriaid, daeth y prosiect â phobl ynghyd i ddylunio a chreu gardd hygyrch sy'n hyrwyddo tyfu bwyd, rhannu sgiliau a chysylltiadau cymdeithasol. Trwy sesiynau rheolaidd, arweinyddiaeth wirfoddol gref a ffocws ar gynhwysiant, mae'r ardd wedi dod yn ganolfan groesawgar sy'n lleihau unigedd, yn meithrin hyder ac yn cryfhau cysylltiadau cymunedol. Mae llwyddiant yr ardd yn gorwedd yn ymroddiad a chydweithrediad ei gwirfoddolwyr, sydd wedi creu gofod diogel a gwerthfawr wedi'i lunio gan anghenion lleol a phrofiad byw. Nid yn unig y mae wedi gwella'r amgylchedd ffisegol ond hefyd wedi adfywio ysbryd cymunedol, gan feithrin cyfeillgarwch, cefnogi lles ac ailgysylltu cymdogion.



Trosglwyddo Preswylwyr i Gartrefi Iach, Carbon Isel (Cyngor Bwrdeistref Sirol Caerffili)

Cyswllt: kasliz@caerphilly.gov.uk

Mae'r dull hwn yn rhoi trigolion wrth wraidd darparu cartrefi diogel ac iach trwy gyfathrebu clir, cymorth wedi'i deilwra ac ymyriadau ymarferol, yn enwedig o fewn stoc tai hŷn a mwy cymhleth. Cymerodd trigolion ran weithredol drwy gydol y gwaith ôl-osod i ddeall sut y gwnaeth gwelliannau fel inswleiddio, awyru a systemau adnewyddadwy wella diogelwch, lleihau lleithder a gwella amodau byw. Mae ffocws cryf ar gynhwysiant, cyfathrebu hygyrch a chymorth parhaus wedi sicrhau y gall pob preswlydd ymgysylltu'n effeithiol, gyda chanllawiau ychwanegol ar wresogi, awyru a rheoli lleithder. Mae hyn wedi arwain at welliannau mesuradwy, gan gynnwys cartrefi cynhesach ac iachach, llai o leithder a llwydni, costau ynni is a mwy o hyder gan denantiaid.

Cynnwys Tenantiaid wrth Ddylunio/Adolygu Gwasanaethau



ENILLYDD

'Fix It Together': Offeryn Diagnostig Atgyweirio dan Arweiniad Tenantiaid a Gyd-gynhyrchwyd gan Trivallis

Am ragor o wybodaeth, cysylltwch â: Kacey.Davies@trivallis.co.uk

Mae Gweithgor Atgyweiriadau Trivallis yn rhan o seilwaith cynnwys tenantiaid ehangach, sefydledig. Mae aelodau'n ymgysylltu'n weithredol â'r gymuned denantiaid ehangach trwy raglen barhaus o ymgysylltu sy'n seiliedig ar berthnasoedd, gan gynnwys diwrnodau hwyl, curo drysau, glanhau cymunedol, galw heibio, arolygon, a chyfarfodydd tenantiaid strwythuredig. Mae hyn yn sicrhau nad yw mewnwelediad yn cael ei dynnu o grŵp bach neu hunan-ddewisol, ond ei fod yn adlewyrchu profiad byw tenantiaid ar draws gwahanol gymunedau, oedrannau, mathau o aelwydydd, ac amgylchiadau.

Gan dynnu ar eu profiadau bywyd, nododd tenantiaid rwystrau cyson i gael mynediad at wasanaethau atgyweirio, yn enwedig i'r rhai sy'n cydbwysu gwaith, cyfrifoldebau gofalu neu argaeledd cyfyngedig yn ystod oriau safonol. Trwy ymgysylltu parhaus, daeth yn amlwg nad oedd dulliau adrodd traddodiadol bellach yn effeithiol nac yn hygyrch i lawer o drigolion. Yn hytrach na dim ond tynnu sylw at y materion hyn, cymerodd tenantiaid o fewn y Grŵp Gwaith Atgyweirio rôl weithredol wrth lunio atebion, gan gynnig offeryn atgyweirio hunanwasanaeth digidol i wella hygyrchedd. Nododd hyn symudiad o ymgynghori i gyd-gynhyrchu gwirioneddol, gyda thenantiaid yn gweithio ar y cyd â staff ac yn dylanwadu ar benderfyniadau allweddol ynghylch ddylunio a buddsoddi gwasanaethau.

Parhaodd tenantiaid i chwarae rhan ganolog wrth ddylunio a mireinio'r system, gan sicrhau ei bod yn adlewyrchu anghenion bywyd go iawn, fel y gallu i uwchlwytho lluniau a fideos i wella eglurder a chyfraddau atgyweiriadau tro cyntaf. Fe wnaethant hefyd arwain dull profi cynhwysol trwy weithdai ymarferol, gan gynnwys preswylwyr o wahanol oedrannau a lefelau hyder digidol i sicrhau bod yr offeryn yn hygyrch ac yn hawdd ei ddefnyddio. Gan weithio'n agos gyda thimau Atgyweiriadau a TG, helpodd tenantiaid i lunio system wedi'i seilio ar brofiad byw, gan feithrin diwylliant cydweithredol lle'r oedd eu harbenigedd yn cael ei werthfawrogi'n gyfartal ac yn arwain at wasanaeth mwy effeithiol, cynhwysol a chanolbwyntio ar denantiaid.



Mae'r gwelliant gwasanaeth hwn yn ganlyniad clir o fewnwelediad a chyd-ddylunio dan arweiniad tenantiaid, gyda phob agwedd wedi'i llunio gan brofiad byw i ddiwallu anghenion go iawn yn well. Llwyddodd tenantiaid i ddylanwadu ar opsiynau apwyntiadau mwy hyblyg sy'n adlewyrchu ymrwymiadau bob dydd, gan sicrhau hefyd fod yr holl gyfathrebu system yn glir, yn gefnogol ac yn hygyrch trwy ddisodli iaith dechnegol â Saesneg plaen. Fe wnaethant ddileu rhwystrau i ymgysylltu trwy herio a dileu'r "rhybudd ail-wefru", gan greu proses fwy tawelu a chyfeillgar i denantiaid. Yn ogystal, mae nodweddion sy'n cael eu gyrru gan denantiaid fel uwchlwythiadau lluniau a fideos wedi gwella diagnosteg atgyweirio yn sylweddol, gan alluogi ymweliadau wedi'u paratoi'n well, blaenoriaethu mwy effeithiol, cyfraddau atgyweirio tro cyntaf uwch a llai o apwyntiadau ailadroddus, gan wella ansawdd ac effeithlonrwydd cyffredinol y gwasanaeth yn y pen draw.

Mae cyflwyno'r ap atgyweiriadau digidol dan arweiniad tenantiaid a'r offeryn diagnostig wedi cyflawni gwelliannau gweithredol clir tra hefyd wedi cryfhau grymuso a hyder tenantiaid. Mae wedi galluogi archebu apwyntiadau mwy hyblyg, hunan-ddewis, lleihau dibyniaeth ar ganolfannau galwadau, lleihau apwyntiadau a gollwyd, a gwella cyfraddau atgyweiriadau tro cyntaf trwy wybodaeth ddiagnostig well, i gyd yn cyfrannu at effeithlonrwydd gwell ac arbedion cost cynnar. Ar yr un pryd, mae tenantiaid yn nodi ymdeimlad cryfach o reolaeth a rhwyddineb wrth reoli atgyweiriadau, gydag adborth yn tynnu sylw at symllrwydd a chyfleustra'r system. Er ei bod yn dal i fod yn y broses gyflwyno gynnar, mae'r defnydd yn cynyddu, mae hunanwasanaeth digidol yn lleihau'r pwysau ar sianeli traddodiadol, ac mae boddhad a hyder tenantiaid yn y gwasanaeth yn parhau i gynyddu.

Fel y'i hadlewyrchwyd gan y Pennaeth Atgyweiriadau:

"Nid dylanwadodd adborth y tenantiaid ar y gwasanaeth yn unig, fe'i diffiniodd. Rhoddodd eu mewnbwn hyder i ni fod hyn yn rhywbeth y byddai trigolion yn ei ddefnyddio ac yn elwa ohono o ddifrif."

Mae'r datganiad hwn yn adlewyrchu newid sefydliadol ehangach: nid yw tenantiaid bellach yn gyfranwyr at ddolenni adborth; maent yn gyd-awduron dylunio gwasanaethau.

Mae system atgyweiriadau digidol dan arweiniad tenantiaid Trivallis wedi gosod safon newydd ar gyfer gwasanaethau hygyrch, effeithlon ac sy'n canolbwyntio ar y cwsmer, gan ddangos pŵer cyd-gynhyrchu wrth gyflawni gwelliannau ystyrlon a pharhaol i denantiaid a'r sefydliad.





Ein Gardd Ni, Ein Dewis Ni (O'r Cymoedd i'r Arfordir)

Cyswllt: cassie.jennings@v2c.org.uk

Trawsnewidiodd y fenter hon waith cynnal a chadw tiroedd ar draws saith cynllun byw cymunedol drwy ddod â'r gwasanaeth yn fewnol a rhoi 178 o gwsmeriaid wrth wraidd y broses o wneud penderfyniadau. Gan symud i ffwrdd o gontract un maint i bawb, ymatebodd y sefydliad i adborth gan denantiaid bod manau awyr agored yn anhygyrch ac yn brin o bwrpas, yn enwedig i'r rhai ag anghenion symudedd neu iechyd. Drwy ymgysylltu a chydweithio'n uniongyrchol, helpodd cwsmeriaid i lunio gwasanaeth mwy personol a hyblyg a ddarperir gan dîm mewnol ymroddedig, gan feithrin ymddiriedaeth a chreu gerddi sy'n hyrwyddo cysylltiad cymdeithasol, lles a balchder. Mae'r newid hefyd wedi darparu gwell gwerth am arian drwy ostyngiad mewn ffioedd gwasanaeth a gwell tryloywder, tra bod canlyniadau cynnar yn dangos gwelliannau sylweddol o ran hygyrchedd, ymddangosiad a boddhad cwsmeriaid. Yn y pen draw, nid yn unig y mae'r fenter wedi gwella safonau cynnal a chadw ond mae hefyd wedi adfer ymdeimlad o berchnogaeth, urddas a chymuned, gan ddangos effaith bwerus dylunio gwasanaethau dan arweiniad cwsmeriaid.



“Gwneud ein Tŷ yn Gartref” Cyd-greu Addewid Atgyweiriadau (Tai Tarian)

Cafodd Addewid Atgyweiriadau Tai Tarian ei gyd-greu trwy broses hynod arloesol a chynhwysol a ddaeth â thenantiaid, staff a hwylusydd cyd-ddylunio ynghyd i ail-lunio'r gwasanaeth atgyweiriadau adweithiol yn seiliedig ar brofiad byw. Trwy gyfres o weithdai deniadol, gweithgareddau creadigol fel cyfansoddi caneuon, a dulliau rhyngweithiol fel cwis tafarn, cafodd tenantiaid eu grymuso i rannu adborth gonest a diffinio sut y dylai gwasanaeth atgyweiriadau teg, ymatebol ac o ansawdd uchel edrych. Roedd y broses yn blaenoriaethu cyfranogiad amrywiol ac adeiladu perthnasoedd, gyda thenantiaid nid yn unig yn dylanwadu ond yn llunio canlyniadau'n uniongyrchol, gan gynnwys polisi atgyweiriadau diwygiedig a blaenoriaethau trawsnewid yn y dyfodol. Y canlyniad yw Addewid Atgyweiriadau clir, sy'n cael ei hysbysu gan denantiaid, sy'n gosod disgwyliadau cyffredin ynghylch ansawdd, cyfathrebu, diogelwch a pharch, gan wella eglurder ar categorïau ac amserlenni atgyweirio. Mae'r fenter wedi cryfhau ymddiriedaeth rhwng tenantiaid a'r sefydliad, wedi dangos gwerth cyd-gynhyrchu gwirioneddol, ac mae eisoes yn dylanwadu ar waith trawsnewid ehangach. Mae ymgysylltiad parhaus trwy grwpiau Llais y Tenantiaid yn sicrhau goruchwyliaeth barhaus gan denantiaid, gan ymgorffori diwylliant lle mae gwranddo, cydweithio a gwelliant parhaus yn gyrru gwasanaethau gwell a pherthnasoedd cryfach.

Cymunedau'n Cefnogi Cymunedau



ENILLYDD

Clwb Technoleg 'MenShed' a Thîm Gwasanaethau Cymunedol / Digidol Hedyn

Am ragor o wybodaeth, cysylltwch â: Nathan.davies@hedyn.wales

Mae 'MenShed' Casnewydd wedi chwarae rhan hanfodol wrth fynd i'r afael ag allgáu digidol ar draws Casnewydd a'r cymunedau cyfagos trwy ei Glwb Technoleg, gan gefnogi trigolion i gael mynediad at dechnoleg, hyder digidol a gwasanaethau ar-lein hanfodol. Gan weithio mewn partneriaeth â Hedyn, mae'r 'MenShed' wedi galluogi gliniaduron dros ben i gael eu hailddefnyddio a'u hailddosbarthu mewn ffordd sy'n darparu budd gwirioneddol ac ymarferol i unigolion a chymunedau sy'n profi tlodi digidol.

Dros y ddwy flynedd ddiwethaf, mae Clwb Technoleg 'MenShed' Casnewydd wedi cefnogi ailbwrpasu ac ailddosbarthu dros 180 o liniaduron. Yn fwyaf diweddar, mae 200 o ddyfeisiau pellach wedi'u paratoi ac yn barod i'w hailbwrpasu, gyda dosbarthiad wedi'i gynllunio ar draws ardaloedd gweithredu Hedyn. Mae model 'MenShed' Casnewydd wedi'i wreiddio mewn hygyrchedd, ymddiriedaeth a chefnogaeth dan arweiniad cyfoedion. Trwy eu gwaith, maent wedi cefnogi cannoedd o unigolion i gael mynediad:

- Gwasanaethau iechyd ar-lein
- Cyfathrebu â budd-daliadau a'r Adran Gwaith a Phensiynau
- Bancio ar-lein a thalu biliau
- Cysylltiad cymdeithasol drwy e-bost a chyfryngau cymdeithasol
- Cyfleoedd cyflogaeth, hyfforddiant a dysgu



Mae 'MenShed' yn darparu:

- Amgylchedd diogel, di-farn i ddysgu a gofyn cwestiynau
- Cefnogaeth ymarferol gan wirfoddolwyr medrus
- Cyfleoedd i ddynion gyfrannu eu harbenigedd wrth leihau unigedd

Drwy bartneriaeth â thimau Cymunedau a Gwasanaethau Digidol Hedyn, mae'r MenShed yn derbyn gliniaduron a fyddai fel arall yn cael eu datgomisiynu. Mae gwirfoddolwyr y Clwb Technoleg yn adnewyddu'r dyfeisiau hyn, gan sicrhau eu bod yn ddiogel, yn ymarferol ac yn addas i'w defnyddio bob dydd cyn eu rhoi i unigolion neu grwpiau cymunedol.

Mae'r dull hwn yn dileu sawl rhwystr ar unwaith, gan gynnwys:

- Ariannol – mae dyfeisiau am ddim i dderbynwyr
- Yn seiliedig ar hyder – mae'r gefnogaeth yn cael ei harwain gan gymheiriaid ac yn anffurfiol
- Yn seiliedig ar fynediad – mae dyfeisiau wedi'u gosod mewn lleoliadau cymunedol cyfarwydd

Gyda phartneriaeth barhaus, mae 'MenShed' Casnewydd yn anelu at:

- Ehangu ailddefnyddio dyfeisiau ar draws cymunedau ehangach
- Cynyddu nifer y gwirfoddolwyr sydd wedi'u hyfforddi i gefnogi cynhwysiant digidol
- Cefnogi grwpiau cymunedol i weithredu fel pwyntiau mynediad lleol ar gyfer cymorth digidol
- Parhau i weithio gyda Hedyn i fynd i'r afael â thlodi digidol ar raddfa fawr

Gweithio mewn Partneriaeth a Chynaliadwyedd

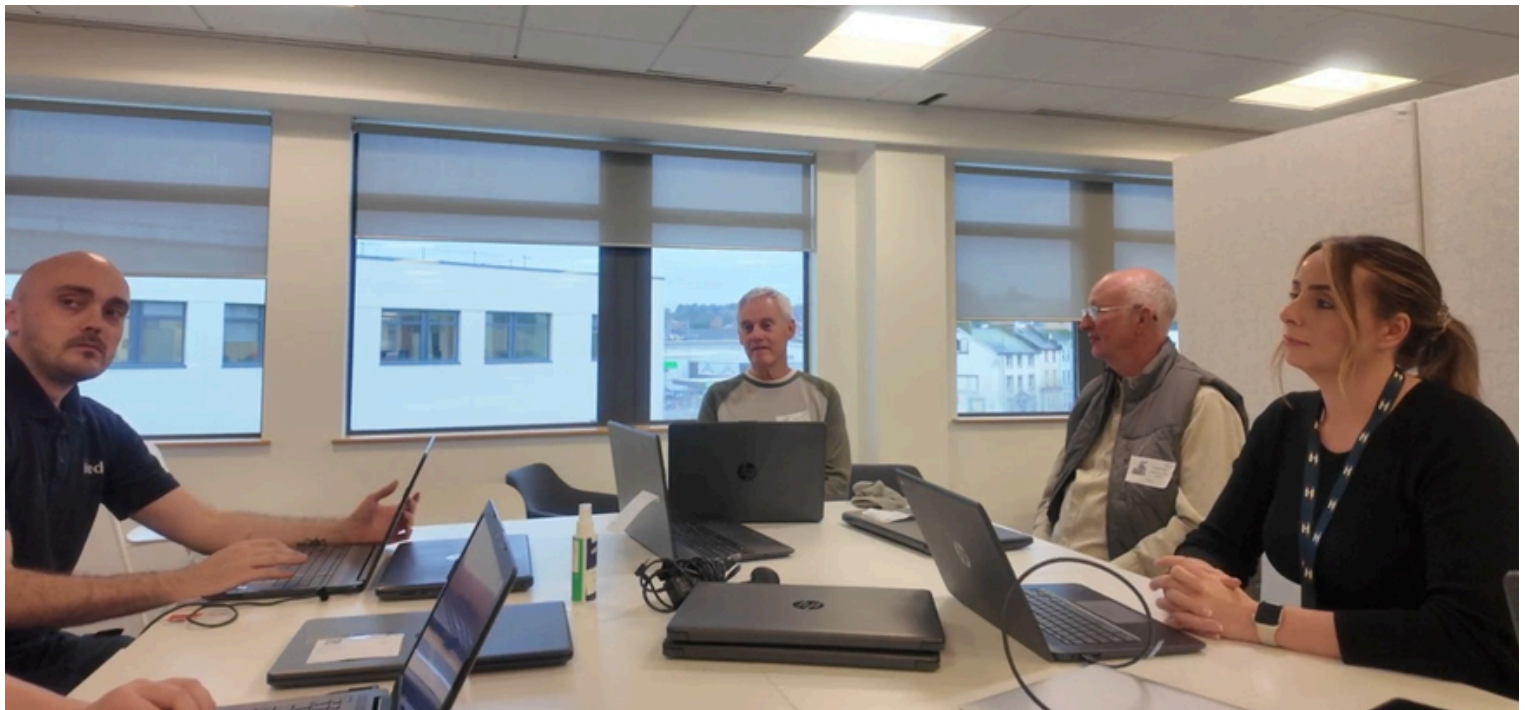
Er bod 'MenShed' Casnewydd yn arwain y ddarpariaeth ar lawr gwlad, mae gweithio mewn partneriaeth wedi bod yn allweddol i gynnal a graddio'r effaith. Mae Hedyn yn cefnogi'r fenter drwy nodi angen ar draws ei phum ardal awdurdod lleol a chyflenwi gliniaduron dros ben ar gyfer adnewyddu. Mae partneriaid ychwanegol fel Good Things Foundation yn darparu cardiau SIM, dyfeisiau ac adnoddau hyfforddi, gan helpu i sicrhau bod pobl nid yn unig yn derbyn offer ond hefyd cysylltedd a sgiliau. Mae cysylltiadau â chanolfannau cymunedol, hybiau cynnes a banciau bwyd yn ymestyn y cyrhaeddiad ymhellach.

Mae'r model cydweithredol hwn yn sicrhau:

- Rhennir sgiliau, adnoddau ac asedau yn effeithiol
- Mae sefydliadau cymunedol yn parhau i fod yn ganolog i'r ddarpariaeth
- Mae'r ymagwedd yn gynaliadwy, yn raddadwy ac yn ailadroddadwy

Mae Clwb Technoleg 'MenShed' Casnewydd yn dangos pŵer gweithredu dan arweiniad y gymuned wrth fynd i'r afael â'r bwch digidol. Drwy gyfuno sgiliau ymarferol, ymrwymiad gwirfoddolwyr a phartneriaethau cryf, mae MenShed wedi galluogi cannoedd o bobl i gael mynediad at dechnoleg, gwasanaethau a chyfleoedd sy'n gwella eu bywydau bob dydd.

Mae'r fenter hon yn dangos sut y gall sefydliadau cymunedol, pan gânt eu cefnogi a'u hymddiried, chwarae rhan flaenllaw wrth ddarparu atebion cynhwysol ac effeithiol gan sicrhau nad oes neb yn cael ei adael ar ôl mewn byd digidol.





Gwirfoddolwyr Cymunedol Penrhys (Trivallis)

Cyswllt: Jen.oharajakeway@trivallis.co.uk

Mae gwirfoddolwyr Eglwys Penrhys yn cynrychioli ymdrech gymunedol eithriadol a hirhoedlog, gan ddarparu cefnogaeth ymarferol, gymdeithasol ac emosiynol hanfodol wedi'i theilwra i anghenion lleol. Trwy wasanaethau fel banc bwyd, caffi cost isel, darpariaeth dillad a dodrefn, gweithgareddau ieuencid a lles, ac allgymorth un-i-un, maent wedi creu canolfan ddibynadwy a chynhwysol sy'n cefnogi cannoedd o drigolion bob wythnos. Mae eu gwaith wedi lleihau caledi, cryfhau cysylltiadau cymunedol, a sicrhau nad yw unigolion agored i niwed yn cael eu hynysu, yn enwedig yn ystod cyfnod o adfywio. Trwy adeiladu partneriaethau cryf a galluogi trigolion i lunio penderfyniadau lleol, maent wedi cynnal ysbryd cymunedol, cynyddu hyder a chyfle, a dangos effaith bwerus dull gweithredu dan arweiniad y gymuned go iawn.



Prosiect 'Bumps and Jumps' (Grŵp Cynefin a HWB Dinbych)

Cyswllt: Megan.moores@hwbdinbych.org

Mae rhaglen Actif Gogledd Cymru wedi grymuso pobl ifanc yn Ninbych Uchaf i arwain newid cymunedol ystyrlon drwy gael gwared ar rwystrau i weithgarwch corfforol. Drwy ymgysylltu dan arweiniad pobl ifanc, nododd grŵp o fechgyn y diffyg manau beicio diogel a, gyda chefnogaeth y gymuned, dyluniodd a chyflawnodd y prosiect 'Bumps and Jumps', gan arwain at drac pwmpio newydd, a ddefnyddir yn helaeth. Mae eu cyfranogiad ym mhob cam wedi meithrin hyder, sgiliau arweinyddiaeth a phartneriaethau cryf ar draws sefydliadau lleol. Mae'r prosiect wedi gwella diogelwch, cynyddu lefelau gweithgarwch, a chreu ased cymunedol parhaol sy'n parhau i ddod â phobl ynghyd a chefnogi mentrau ehangach fel hyfforddiant cynnal a chadw beiciau a chyfluoedd beicio hygrych.

Cyfathrebu â Thenantiaid a Phreswylwyr

ENILLYDD



'Cartref' - Taflen gyhoeddus bwrpasol Tai Tarian ar gyfer tenantiaid

Am ragor o wybodaeth, cysylltwch â: Polly.oliver@taitarian.co.uk

Lansiwyd 'Cartref' yng ngwanwyn 2022, a datblygwyd gyda thenantiaid yn ganolog iddo, gan adeiladu ar ymrwymiad hirhoedlog i gyd-ddylunio dulliau cyfathrebu gyda nhw. Roedd tîm cyfathrebu Tai Tarian eisoes wedi cofleidio defnydd arloesol o gyfryngau cymdeithasol, yn enwedig yn ystod ac ar ôl y pandemig, gan gydnabod y dibyniaeth gynyddol ar lwyfannau digidol. Helpodd y dull hwn, dan arweiniad Rachel Gardiner-James, i feithrin ymddiriedaeth ac ymgysylltiad cryf gyda thenantiaid a hyd yn oed lywio dysgu ledled y sector trwy seminarau.



Fodd bynnag, amlygodd adborth a mewnwelediadau tenantiaid o fentrau fel Academi'r Tenantiaid ac arolygon rwystrau digidol parhaus i lawer o drigolion, yn enwedig y rhai dros 55 oed. Yn ystod pandemig Covid-19, pwysleisiodd "Galwadau Diogel ac Iach" ymhellach fod deunyddiau printiedig yn parhau i gael eu gwerthfawrogi'n fawr gan y grŵp hwn. O ganlyniad, roedd angen clir i sicrhau y gallai gwybodaeth hanfodol a straeon cymunedol cadarnhaol gyrraedd pob tenant, waeth beth fo'u mynediad digidol.

Mewn ymateb, ymrwymodd Tai Tarian i ddosbarthu cyhoeddiad printiedig i bob tenant bedair gwaith y flwyddyn, gan gyd-fynd â'i werthoedd o fod yn feiddgar, yn garedig ac yn deg. Cafodd datblygiad 'Cartref' ei lunio hefyd gan ddysgu proffesiynol parhaus, gyda'r tîm cyfathrebu yn tynnu ar arfer gorau o sefydliadau sector fel TPAS Cymru a CHC i sicrhau bod y fenter yn adlewyrchu anghenion tenantiaid a mewnwelediadau ehangach i'r diwydiant.

Mae Cartref Tai Tarian yn adeiladu ar etifeddiaeth gref o adrodd straeon sy'n canolbwyntio ar y cwsmer a sefydlwyd trwy *Grapevine*, cyhoeddiad print dibynadwy. Dangosodd mewnwelediadau o ymgysylltu â thenantiaid, er gwaethaf twf sianeli digidol, fod cyfathrebu print yn parhau i fod yn werthfawr ar draws pob grŵp oedran. Roedd hyn yn amlwg yn ystod pandemig Covid-19, pan chwaraeodd print rôl hanfodol wrth rannu diweddariadau hanfodol a straeon cymunedol. Helpodd profiad golygyddol Rachel a mewnwelediad tenantiaid i lunio Cartref fel parhad modern o'r dull hwn.

Dyweddod Nia Singleton, Pennaeth Cyfathrebu ac Ymgysylltu â Rhanddeiliaid yn Tai Tarian, hyn:

“Roedden ni eisiau torri drwy (y cyfryngau cymdeithasol) a chreu rhywbeth ffres mewn fformat print. Roedd mynd yn hen ffasiwn ac argraffu papur newydd ar gyfer tenantiaid Tai Tarian yn unig yn ffordd gyffrous iawn o ailgysylltu â chwsmeriaid, codi ymwybyddiaeth o’n gwasanaethau, rhannu gwybodaeth angenrheidiol a straeon eu cymuned.”



NEW BEGINNINGS FOR BEANY!

Port Talbot's very own capped crusader is enjoying sea views after closing his Baked Bean Museum and moving into a new home in Sandfields.

Captain Beany was 'born' in 1991 and since then has raised over £100,000 for local charities and worthwhile causes in our communities.

His Baked Bean Museum which opened in 2006, attracted not only locals, but visitors from across the world, with the attraction named as the best tourist spot in Port Talbot on TripAdvisor.

The commitment of running the museum for 13 years and the pending redevelopment of his block of flats meant Captain Beany decided it was time to close the doors on the attraction earlier this year...

More on his new home on page 7.



WIN £100 IN TIME FOR CHRISTMAS WITH OUR LATEST COMPETITION

More on page 8.



ALL ABOUT THE COMMUNITY

Meet the trio spreading the love in our communities.

More on page 4.



TOP MONEY TIPS FROM STEPH

With colder months and the cost of Christmas around the corner Steph has details of all the support available.

More on page 3.

Nod 'Cartref' oedd ailgysylltu â thenantiaid a darparu cynnwys ystyrlon ac ymarferol. Cyfunodd straeon tenantiaid, diweddariadau sefydliadol, a chanllawiau hygyrch â nodweddion deniadol fel ryseitiai, posau a chystadlaethau. Roedd y dull hwn yn adlewyrchu ymrwymiad i lesiant ac yn sicrhau bod y cyhoeddiad yn rhywbeth y byddai tenantiaid yn ei gadw ac yn ailymweld ag ef, yn hytrach na chyfathrebiad tafladwy.

Roedd y penderfyniad i flaenoriaethu print hefyd yn ymateb i heriau gorlwytho digidol. Drwy greu cyhoeddiad corfforol o ansawdd uchel, roedd Tai Tarian yn gallu torri trwy negeseuon cystadleuol, cryfhau ymgysylltiad, ac arddangos cyflawniadau cymunedol. Mae'r fformat dalen fawr yn cefnogi adrodd straeon clir ac yn atgyfnerthu cysylltiad y sefydliad â thenantiaid.

Mae hygyrchedd a gwelliant parhaus yn ganolog i lwyddiant Cartref. Mae'r cyhoeddiad wedi'i lunio gan asesiadau cydraddoldeb, dyluniad a adolygydd gan RNIB, ac adborth parhaus gan denantiaid. Mae arolygon a grwpiau ffocws yn gyson yn tynnu sylw at ei werth, tra bod awgrymiadau gan denantiaid - megis llywio cliriach a mwy o gynnwys dan arweiniad tenantiaid - yn cael eu hymgorffori'n weithredol. Ochr yn ochr â hyn, mae Cartref yn chwarae rhan bwysig wrth herio stigma trwy ddathlu cyflawniadau tenantiaid a hyrwyddo balchder yng nghymuned Tai Tarian.

Mae Cartref yn meithrin ymdeimlad o falchder o fod yn rhan o gymuned Tai Tarian a bydd yn parhau i'w ddefnyddio ar y cyd â sianeli cwsmeriaid, mewnol a chyhoeddus eraill i eiriol dros effaith gadarnhaol tai cymdeithasol ar y lefel bersonol, gymunedol ac ehangach.

Darllenwch rai enghreifftiau o Cartref drwy'r ddolen ganlynol:

<https://www.taitarian.co.uk/publications/cartref/>



Newyddlen 'Community Connects Us' (Tai Cymunedol Cynon Taf)

Cyswllt: cbradwick@cynon-taf.org.uk

Mae 'Community Connects Us' wedi dod yn llawer mwy na newyddlen, gan esblygu i fod yn blatfform dibynadwy, wedi'i siapio gan denantiaid sy'n cryfhau cysylltiad, balchder ac ymgysylltiad ar draws cymunedau. Wedi'i gynllunio gan ddefnyddio adborth tenantiaid a hyd yn oed wedi'i enwi trwy gystadleuaeth, mae'n defnyddio iaith glir, gyfeillgar a fformatau hygyrch i sicrhau y gall pawb ymgysylltu, boed mewn print neu'n ddigidol trwy ddolenni QR. Mae pob rhifyn yn cyfuno straeon cymunedol calonogol â chanllawiau ymarferol, hawdd eu deall ar bynciau pwysig fel diogelwch a lles yn y cartref, gan helpu tenantiaid i deimlo'n wybodus a'u bod yn cael eu cefnogi. Trwy arddangos profiadau go iawn a hyrwyddo gweithgareddau lleol, mae wedi cynyddu cyfranogiad, wedi annog mynediad cynharach at wasanaethau, ac wedi meithrin perthnasoedd cryfach rhwng tenantiaid a'r sefydliad. Yn y pen draw, mae'r cylchlythyr wedi ymgorffori ei hun ym mywyd y gymuned, gan roi llais i denantiaid, dathlu eu cyflawniadau, a meithrin ymdeimlad mwy o berthyn ac ymddiriedaeth..



'Connect' (Hafod)

Cyswllt: sian.price@hafod.org.uk

Mae e-newyddlen 'Connect' Hafod yn dangos cyfathrebu effeithiol, dan arweiniad cwsmeriaid, sy'n hygyrch, yn ymatebol ac yn seiliedig ar dystiolaeth. Wedi'i lunio'n uniongyrchol gan adborth tenantiaid, ailgynlluniwyd 'Connect' yn ddiweddar i adlewyrchu'n well sut mae tenantiaid yn cyrchu ac yn defnyddio gwybodaeth, y rhan fwyaf ar eu dyfeisiau symudol, gan arwain at amseroedd darllen byrrach, cynnwys cliriach ac ymgysylltiad llawer gwell. Gyda chyfradd agor o 20.2% yn y flwyddyn ddiwethaf, mwy o gliciau drwedd, a thenantiaid yn dylanwadu ar newid, mae 'Connect' yn dangos effeithiolrwydd mesuradwy ac effaith glir, gan gefnogi tryloywder, ymwybyddiaeth o wasanaethau a pherthnasoedd cryfach rhwng tenantiaid a Hafod.

Rhaglen Cymorth / Cyngor i Breswylwyr

ENILLYDD



Mentor Cyflogaeth a Sgiliau Tai Cymunedol Sir Ddinbych

Am ragor o wybodaeth, cysylltwch â:

Melanie.a.evans@denbighshire.gov.uk

Mae Gwasanaeth Tai a Chymuned Sir Ddinbych yn gweithio mewn partneriaeth â thenantiaid, trigolion a sefydliadau lleol i gryfhau gwydnwch a gwella lles ar draws cymunedau. Rhan allweddol o'r dull hwn yw 'Sir Ddinbych yn Gweithio', rhaglen strategol y Cyngor i leihau tldodi a chefnogi trigolion 16 oed a hŷn sydd mewn perygl o galedi ariannol, neu sy'n profi hynny. Mae'r rhaglen yn cydnabod y cysylltiad cryf rhwng tldodi, iechyd a chyfleoedd bywyd, ac mae wedi'i hadeiladu ar y weledigaeth y gall pob preswlydd wireddu eu potensial a byw bywydau gwell.



Yn ganolog i'r dull hwn mae'r ddealltwriaeth bod cyflogaeth yn ffactor pwysig sy'n pennu iechyd a lles. Nid yn unig y mae gwaith diogel a theg yn darparu sefydlogrwydd ariannol ond mae hefyd yn gwella iechyd meddwl, yn lleihau straen, ac yn hyrwyddo cynhwysiant cymdeithasol. Mae Sir Ddinbych yn Gweithio yn canolbwyntio ar helpu trigolion i gael mynediad at gyflogaeth o ansawdd da sy'n cefnogi sefydlogrwydd hirdymor, tra hefyd yn elwa teuluoedd a chymunedau. I denantiaid tai cymdeithasol yn benodol, mae'r dull hwn yn helpu i greu amgylcheddau byw iachach a mwy cynaliadwy ac yn torri cylchoedd anfantais.

I gryfhau'r gwaith hwn, ariannodd y Gwasanaeth Tai Fentor Tai Cymunedol pwrpasol o fewn tîm 'Sir Ddinbych yn Gweithio'. Mae'r rôl hon yn darparu cefnogaeth wedi'i theilwra, sy'n canolbwyntio ar y person, i breswylwyr tai cymdeithasol, y mae llawer ohonynt yn wynebu rhwystrau cymhleth fel cyflyrau iechyd, hyder isel, cyfrifoldebau gofalu, neu ddiweithdra hirdymor. Mae'r gwasanaeth yn cynnig cefnogaeth gyfannol gan gynnwys mentora un-i-un, ymyriadau lles, hyfforddiant sgiliau, a mynediad at wasanaethau ehangach, gan sicrhau bod unigolion yn derbyn cymorth sy'n adlewyrchu eu hanghenion a'u hamgylchiadau penodol.

Mae'r rhaglen yn mabwysiadu dull system gyfan, sy'n seiliedig ar bartneriaeth, gan gysylltu preswylwyr â gwasanaethau iechyd, cyngor ariannol, gofal plant, grwpiau cymunedol, a chyfleoedd cyflogaeth. Mae hefyd yn ymgysylltu'n weithredol â phreswylwyr trwy ddigwyddiadau cymunedol, gweithgareddau allgymorth, a mentrau fel sesiynau lles BAROD, gan helpu i feithrin hyder, lleihau unigedd, ac annog cyfranogiad. Mae'r model cydgysylltiedig hwn yn sicrhau bod preswylwyr yn derbyn y gefnogaeth gywir ar yr amser iawn, gan fynd i'r afael â chyflogadwyedd a heriau bywyd ehangach.

Mae effaith y gwaith hwn dros y flwyddyn ddiwethaf wedi bod yn sylweddol. Mae mwy na 260 o breswylwyr tai cymdeithasol wedi cael eu cefnogi, gyda llawer yn nodi gwell lles, hyder a pharodrwydd ar gyfer cyflogaeth. Derbyniodd dros 120 o unigolion fentora un-i-un, gan arwain at 23 yn mynd i gyflogaeth, tra bod eraill wedi symud ymlaen trwy hyfforddiant, addysg neu ddatblygu sgiliau. Mae'r canlyniadau hyn yn dangos y gall hyd yn oed camau bach gael effeithiau sy'n newid bywydau, gan gryfhau aelwydydd, gwella gwydnwch cymunedol, a darparu buddion cymdeithasol ac economaidd hirdymor.

Mae cydweithio rhwng 'Sir Ddinbych yn Gweithio' a'r Tîm Tai yn cynrychioli dull hynod effeithiol a strategol o wella canlyniadau. Mae darparwyr tai cymdeithasol mewn sefyllfa unigryw i ymgysylltu â thrigolion a allai fod bellaf o'r farchnad lafur, gan gynnig perthnasoedd dibynadwy, mewnwelediad lleol, a mynediad at gymunedau y gall gwasanaethau traddodiadol ei chael hi'n anodd eu cyrraedd.



Dyweddodd Geoff Davies, Swyddog Arweiniol ar gyfer Tai Cymunedol:

“Mae'r bartneriaeth Tai gyda 'Sir Ddinbych yn Gweithio' wedi dod â dylanwadau sylweddol i denantiaid tai cymdeithasol drwy'r gefnogaeth ymroddedig. Mae'r effaith ar aelwydydd wedi newid bywydau ond mae'r berthynas hefyd wedi helpu staff Tai i ddeall y problemau cyflogadwyedd y mae ein tenantiaid yn eu hwynebu, gan gynnwys yr effaith ar eu hiechyd meddwl a'u hyder i ffynnu yn eu cymuned.”



Cymorth Tai Symudol Torfaen (Stori Cymru)

Cyswllt: Sophie.williams@storicymru.org.uk

Mae Stori wedi darparu dros 30 mlynedd o gefnogaeth tai dibynadwy, sy'n canolbwyntio ar y person yn Nhorfaen, gyda ffocws diweddar ar fynd i'r afael â bylchau ar gyfer preswylwyr Byddar a thrwm eu clyw trwy wasanaeth cynhwysol arbenigol Iaith Arwyddion Prydain (BSL). Mae'r dull hwn wedi gwella cynnal tenantiaethau, sefydlogrwydd ariannol ac annibyniaeth yn sylweddol trwy alluogi cyfathrebu cliriach, gwell mynediad at fudd-daliadau, a lleihau dibyniaeth ar eraill ar gyfer dehongli. Mae hefyd wedi gwella diogelwch trwy addasiadau cartref wedi'u teilwra a chefnogi lles trwy leihau unigedd a chynyddu cyfranogiad mewn gweithgareddau cymunedol a chyflogadwyedd. Yn hollbwysig, mae Stori yn darparu cefnogaeth unigryw a hygyrch i oroeswyr Byddar cam-drin domestig, gan alluogi datgeliad diogel ac ymgysylltiad parhaus. Mae'r gwasanaeth yn gynhwysol iawn, gan fynd i'r afael â rhwystrau ehangach fel allgáu digidol a gwahaniaethu, wrth ddarparu cefnogaeth hyblyg sy'n ymwybodol o ddiwylliant. Mae galw cynyddol a chymeradwyaeth gref gan y gymuned yn tynnu sylw at ei effaith, sy'n cael ei chryfhau ymhellach trwy ddatblygu'r gweithlu ac ymrwymiad sefydliadol i ymgorffori cynhwysiant Byddar ar draws gwasanaethau.



Rheoli Arian a Mynd i'r Afael â Dyled (Cyngor Caerdydd)

Cyswllt: Jack.Slowinski2@cardiff.gov.uk

Mae'r Tîm Cyswllt Lles yn darparu cymorth ariannol cynhwysfawr, un-i-un i denantiaid Cyngor Caerdydd, gan eu helpu i reoli cyllidebu, dyled, a chynyddu incwm i'r eithaf drwy wasanaethau hygyrch, cymunedol. Yn 2025/26, cefnogodd y tîm dros 2,200 o denantiaid, gan nodi mwy na £3.5 miliwn mewn budd-daliadau wythnosol ac arbedion ychwanegol, gan alluogi unigolion i gwrdd â chostau byw hanfodol yn well yn ystod yr argyfwng costau byw. Drwy allgymorth cynhwysol - an gynnwys ymweliadau cartref, digwyddiadau cymunedol, ac ymgysylltu wedi'i dargedu â thrigolion hŷn - mae'r gwasanaeth yn sicrhau bod cymorth yn cyrraedd y rhai sydd fwyaf mewn angen. Drwy fynd i'r afael â chaledi ariannol, nid yn unig y mae'r tîm yn lleddfu tlodi ond hefyd yn cryfhau gwydnwch cymunedol, gan annog atgyfeiriadau gan gymheiriaid ac ymgysylltu mwy â gwasanaethau cymorth. Mae astudiaethau achos yn dangos canlyniadau sy'n newid bywydau, o sicrhau taliadau ôl-ddyddio sylweddol i atal dyled rhag cynyddu a gwella lles. At ei gilydd, mae'r gwasanaeth yn gweithredu fel llinell achub hanfodol, gan leihau straen ariannol, gwella sefydlogrwydd, a grymuso tenantiaid i reoli eu harian gyda mwy o hyder.

Ymgysylltiad Tenantiaid mewn Cartrefi Diogel ac Iach



ENILLYDD

Prosiect Cynllun Gwacáu Personol (PEEP) yn Llys Sant Tydfil

Am ragor o wybodaeth, cysylltwch â: Bethan.parry@mvhomes.org.uk

Mae digwyddiadau trasig Tŵr Grenfell yn 2017 wedi'u hysgythru yn ein cofion ni i gyd. Roedden nhw'n atgof llym a dinistriol o'r canlyniadau pan nad yw trigolion yn teimlo'n ddiogel yn eu cartrefi eu hunain. Yng Nghartrefi Cymoedd Merthyr, mae'r etifeddiaeth honno wedi cryfhau eu hymrwymiad diysgog i un egwyddor glir: mae pob preswlydd yn haeddu nid yn unig fod yn ddiogel, ond teimlo'n ddiogel yn y lle maen nhw'n ei alw'n gartref.



O'r cychwyn cyntaf, mae cydweithio rhwng Gwasanaeth Tân ac Achub De Cymru (GTADC) a Chartrefi Cymoedd Merthyr (CCM) wedi bod yn hanfodol. Trwy agor drysau yn Llys Sant Tydfil, gwahodd criwiau tân gweithredol i gynnal ymweliadau ymgyfarwyddo fel y byddai unrhyw dîm sy'n ymateb i argyfwng eisoes yn gwybod yr adeilad, y preswylwyr, a'r risgiau. Dyfnhaodd y bartneriaeth hon pan gysylltodd Jason Lampert o Dîm Diogelwch Tân Busnes GTADC â CCM i baratoi ar gyfer y Bil Tai Cymru sydd ar ddod, a fyddai'n cyflwyno gofynion llymach ar gyfer Cynlluniau Gwacáu Personol mewn Argyfwng (PEEP) mewn blociau o fflatiau. Roedd CCM yn falch o gael eu dewis fel y gymdeithas dai flaenllaw yng Nghymru, gan weithio ochr yn ochr â GTADC i ddatblygu strategaeth ymarferol, sy'n canolbwyntio ar breswylwyr, y gellid ei chyflwyno'n genedlaethol.

Mae ymgysylltu â phreswylwyr wedi bod wrth wraidd y gwaith hwn. Mae cyfarfodydd chwarterol yn dod â phreswylwyr a Gwasanaeth Tân ac Achub De Cymru ynghyd i siarad yn agored am ddiogelwch rhag tân, pryderon a phrofiadau bywyd. Parhaodd criwiau tân lleol i gynnal ymweliadau ymgyfarwyddo rheolaidd, gan sefydlu perthnasoedd cryf a dibynadwy. Ar yr 20fed o Fehefin, arweiniodd yr ymrwymiad hwn at ymarfer byw ar raddfa lawn i brofi a llunio'r trefniadau PEEP newydd mewn amodau go iawn. Cymerodd gwirfoddolwyr tenantiaid ran mewn achubiaethau efelychiedig, gyda thimau parafeddyg lleol wrth law i adlewyrchu ymateb brys go iawn. Sicrhaodd y digwyddiad pwerus a chydweithredol hwn nad oedd y dull arfaethedig yn cydymffurfio ar bapur yn unig, ond yn ymarferol, yn ddynol, ac yn canolbwyntio ar amddiffyn bywydau.

“Rydym yn falch o weithio gyda Chartrefi Cymoedd Merthyr, lle mae Bethan a’i thîm wedi cryfhau diogelwch tân yn Llys Sant Tudfil. Mae criwiau wedi cynnal sgysiau diogelwch, ymarferion ac wedi helpu i fireinio gweithdrefnau gwagio adeiladau uchel Cymru gyfan – gyda thrigolion hyd yn oed yn cefnogi fel gwirfoddolwyr. Eleni byddwn hefyd yn gweld peilot o fenter PEEP ein Tîm Adeiladau Uchel, gan helpu i nodi trigolion agored i niwed a pharatoi ar gyfer deddfwriaeth yn y dyfodol. Diolch i’w hymrwymiad, rydym mewn sefyllfa well i gadw ein cymunedau’n ddiogel.”

Drwy bartneriaeth, ymgysylltiad a dewrder i arwain, mae Cartrefi Cymoedd Merthyr wedi helpu i lunio dyfodol mwy diogel i drigolion – nid yn unig o fewn eu cymuned, ond o bosibl ledled Cymru.





Pen Dinas: Troi profiad byw yn gartrefi mwy diogel (Trivallis)

Cyswllt: richard.evans@trivallis.co.uk

Yng Nghaerfyrddin, cafodd gwelliannau diogelwch tân eu llunio gan brofiad byw tenantiaid yn hytrach na gorfodi yn unig. Ar ôl i arolygiadau'r Awdurdod Tân ac Achub ganfod mannau cymunedol wedi'u blocio gan eitemau fel beiciau plant, ymgysylltodd timau â phreswylwyr yn uniongyrchol a darganfod mai diffyg lle storio oedd gwraidd y broblem. Gan weithio ar y cyd ar draws tai, ystadau a thimau eraill, ail-bwrpaswyd asedau a oedd yn cael eu tanddefnyddio - saith garej gwag - gyda chwech wedi'u dyrannu i aelwydydd ac un wedi'i drawsnewid yn storfa feiciau a rennir. Cliriodd y dull a gyd-ddyluniwyd hwn lwybrau dianc, gwelodd ddiogelwch, lleihaodd straen i denantiaid, a chryfhaodd ymddiriedaeth, gyda phreswylwyr yn teimlo eu bod yn cael eu clywed a'u cefnogi. Mae'r prosiect yn tynnu sylw at sut y gall dechrau gyda phrofiad byw a chydweithio traws-dimau ddarparu atebion ymarferol a chynaliadwy, gyda'r potensial i ehangu ar draws asedau eraill a oedd yn cael eu tanddefnyddio yn y stoc tai.



Menter Cartrefi Diogel ac Iach (Hafod)

Cyswllt: james.loy@hafod.org.uk

Mae menter Cartrefi Diogel ac Iach Hafod wedi gosod 900 o Ddatrysiadau Aico HomeLINK i symud o atgyweiriadau adweithiol i rymuso preswylwyr yn rhagweithiol, gan fynd i'r afael â lleithder, llwydni a thlodi tanwydd trwy fonitro amgylcheddol amser real ac ap hawdd ei ddefnyddio. Drwy flaenoriaethu ymgysylltiad cynhwysol - cyfathrebu clir, cefnogaeth ymarferol a chynhwysiant digidol - mae preswylwyr yn cymryd rhan weithredol mewn rheoli amgylcheddau eu cartref, gan dderbyn cyngor wedi'i deilwra a magu hyder yn iechyd eu cartref. Mae'r data'n galluogi Hafod i nodi risgiau'n gynnar, ymyrryd cyn i broblemau waethygu, a thargedu cefnogaeth ar gyfer aelwydydd agored i niwed, gan gryfhau ymddiriedaeth a chydweithio â phreswylwyr. Gyda photensial ar gyfer cynnal a chadw rhagfynegol a dysgu sector ehangach, mae'r prosiect yn cynnig model graddadwy ar gyfer defnyddio technoleg i wella canlyniadau iechyd, lles a thai ledled Cymru.

Contractwr sy'n Canolbwyntio ar y Tenant

ENILLYDD



Llanw (Is-gwmni sy'n eiddo llwyr i Cymoedd i'r Arfordir)

Am ragor o wybodaeth, cysylltwch â: lizzie.conway@v2c.org.uk

Wedi'i lansio ym mis Ebrill 2024, crëwyd Llanw i drawsnewid adran atgyweiriadau adweithiol Valleys to Coast yn wasanaeth eiddo deinamig, sy'n canolbwyntio ar y cwsmer. Wedi'i yrru gan yr angen i wella bodlonrwydd tenantiaid sydd wedi bod yn isel yn hanesyddol, adeiladwyd Llanw o'r gwaelod i fyny gyda "pheiriant masnachol a chalon gymdeithasol". Dros y ddwy flynedd ddiwethaf, mae darparu gwasanaethau wedi cynyddu boddhad ôl-atgyweiriadau o 65% i 95% trawiadol.

Rhoi Tenantiaid wrth Wraidd

Er mwyn gwella tryloywder ac ymddiriedaeth, cyflwynodd Llanw feddalwedd "Trac ein creffttau", gan roi diweddariadau amser real ac amseroedd cyrraedd amcangyfrifedig i gwsmeriaid drwy gyswllt testun. Mae ffocws cryf ar Gydraddoldeb, Amrywiaeth a Chynhwysiant yn sicrhau bod gwasanaethau'n hygyrch i bawb, gydag addasiadau fel cyfathrebu llafar clir ac arferion gwaith mwy diogel ar gyfer tenantiaid â nam ar eu golwg. Mae'r ymrwymiad hwn yn ymestyn i'r dyfodol, gydag CACH wedi'i ymgorffori mewn polisiau a fframwaith asesu ar gyfer contractwyr i sicrhau gwasanaeth cyson o ansawdd uchel i bob cwsmer.

Dyluniwyd Llanw o amgylch profiadau bywyd ei gwsmeriaid, gan lunio ei hunaniaeth a'i weithrediadau. Cyn lansio, gofynnwyd i denantiaid beth oeddent ei eisiau gan wasanaeth atgyweirio, gyda'u blaenoriaethau (cwrteisi, dibynadwyedd a chysondeb) yn ysbrydoli'r enw "Llanw", sy'n symboleiddio gwasanaeth dibynadwy a pharhaus.

Mewn ymateb i adborth, estynnwyd wythnos waith y tîm crefftwyr i 40 awr, gydag apwyntiadau gyda'r nos a phenwythnosau wedi'u cyflwyno fel bod y gwasanaeth yn cyd-fynd â bywydau tenantiaid yn hytrach na'r ffordd arall.



Gwrando ac Ymateb

Gan ddefnyddio mewnwelediadau misol o 80 o arolygon tenantiaid drwy Acuity, nodwyd oediadau mewn amserlenni atgyweirio a chyfathrebu, gan ymateb drwy ailstrwythuro ein gwasanaeth cymorth busnes. Galluogodd hyn gofnodi gwaith dilynol yn gyflymach, cynyddu galwadau allanol i archebu atgyweiriadau, a gwella cyfathrebu cyffredinol â thenantiaid. Ochr yn ochr â hyn, cryfhawyd y broses gwyno, gan leihau cwynion o dros 100 drwy ddadansoddi achosion sylfaenol yn rheolaidd, gan ganiatáu nodi tueddiadau, cefnogi staff, ac atal problemau rhag ailadrodd.

Mae dull Llanw yn ymatebol iawn ac yn cael ei arwain gan y cwsmer. Mae pob atgyweiriad yn sbarduno arolwg testun, a chysylltir â chwsmeriaid anffodlon yn uniongyrchol drwy 'Feedback Friday' i ddatrys problemau a deall achosion sylfaenol. Yna mae hyn yn ysgogi dysgu ar unwaith, fel atgyfnerthu safonau glanhau gyda gweithredwyr. Mae gwasanaethau hefyd wedi addasu yn seiliedig ar adborth tenantiaid, fel symleiddio systemau ffôn ar ôl i gwsmeriaid eu canfod yn rhy gymhleth. Mae hyn yn dangos ymrwymiad clir i wrando, dysgu a mireinio gwasanaethau'n barhaus i ddiwallu anghenion cwsmeriaid yn well.

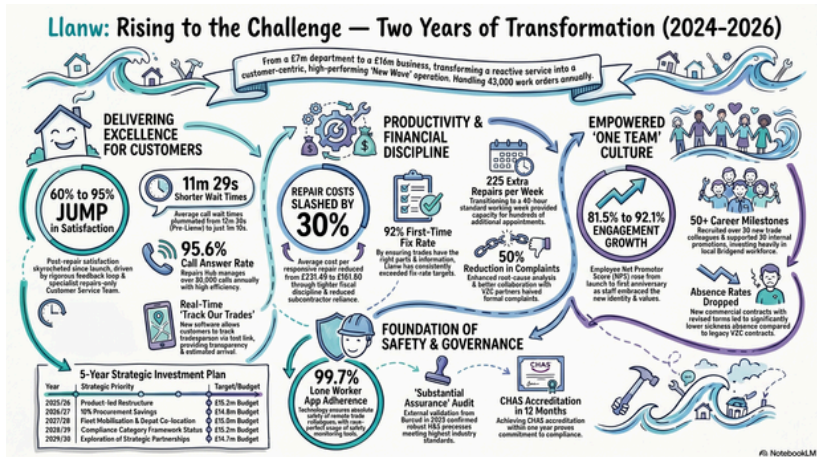
Profiad Cadarnhaol i Denantiaid

Mae Llanw wedi gwella'r ddarpariaeth gwasanaeth drwy flaenoriaethu cyfathrebu clir, parch ac ymatebolrwydd, gan gyflawni cyfradd boddhad cwsmeriaid o 95% a chyfradd atgyweirio tro cyntaf o 92%. Er mwyn mynd i'r afael â gwaith atgyweirio sydd wedi cronni, mae Cynorthwyr Amserlennu ymroddedig yn cysylltu â thenantiaid yn rhagweithiol i drefnu a chadarnhau apwyntiadau, tra bod ffordd newydd o weithio wedi lleihau amseroedd aros galwadau cyfartalog i ddim ond un funud. Mae'r tîm hefyd yn sicrhau nad oes unrhyw gwsmer yn cael ei anwybyddu drwy ddychwelyd pob galwad sydd wedi'i gadael yr un diwrnod, gan greu profiad gwasanaeth mwy hygyrch a dibynadwy.

Mae'r gwasanaeth hefyd wedi dod yn fwy cynhwysol ac yn fwy canolbwyntiedig ar y cwsmer. Mae ychwanegu aelod o'r tîm sy'n siarad Cymraeg yn galluogi cwsmeriaid i roi gwybod am atgyweiriadau yn eu dewis iaith, gan wella dealltwriaeth a chysur. Yn y cyfamser, mae datblygiadau fel "Traciwch ein crefft" ac arolygon testun ar ôl atgyweirio wedi gwella tryloywder ac adborth, gan drawsnewid taith gyffredinol y cwsmer ac atgyfnerthu ymrwymiad Llanw i welliant parhaus.

Mae Llanw wedi trawsnewid gwasanaethau atgyweirio trwy osod profiad cwsmeriaid yn ganolog, gan ddefnyddio adborth preswylwyr i lunio ei ddull gweithredu, ymestyn oriau gwaith, a chyflwyno offer arloesol fel olrhain amser real ac amserlennu rhagweithiol. Trwy gyfathrebu cryf, arferion cynhwysol, a gwelliannau gwasanaeth parhaus wedi'u hysgogi gan ddata ac ymgysylltu, mae Llanw wedi lleihau amseroedd aros, gwella hygyrchedd, ac wedi sicrhau bod gwasanaethau'n addasu i anghenion tenantiaid.

Am ragor o wybodaeth, cliciwch yma: <https://www.llanw.wales>



Tenant y Flwyddyn

ENILLYDD – ANGHENION CYFFREDINOL



Claire Ryan - Hafod

Am ragor o wybodaeth cysylltwch â: sian.price@hafod.org.uk



Gwirfoddolwr Cymunedol Rhagorol

Mae Claire Ryan, tenant Hafod, wedi dangos ymroddiad rhagorol drwy sefydlu a rhedeg 'Gofod Gynnes y Barri' yng Nghlwb Rygbi'r Barri, gan ddarparu amgylchedd croesawgar i'r rhai a allai deimlo'n ynysig neu'n agored i niwed. Pan ddaeth menter flaenorol i ben oherwydd diffyg cyllid, cymerodd Claire a'i phartner Les yr awenau i greu lle newydd, gan ddechrau gyda dim ond £20 a sicrhau cefnogaeth gan y clwb rygbi. Trwy eu hymdrechion, maent wedi adeiladu gwasanaeth dan arweiniad gwirfoddolwyr sy'n cynnig bwyd, cynhesrwydd a chymdeithas i'r gymuned leol.

Er gwaethaf gweithredu heb gyllid craidd, mae Claire yn parhau i redeg y 'Gofod Gynnes' ddwywaith yr wythnos, gan reoli costau'n ofalus a cheisio cefnogaeth lle bynnag y bo modd. Gyda chefnogaeth gan sefydliadau fel Hafod a phartneriaid lleol, mae ei hymrwymiad diysgog wedi sicrhau cynaliadwyedd y prosiect, gan adlewyrchu ei chred gref mewn cefnogi eraill a chryfhau cysylltiadau cymunedol.

Gwneud Gwahaniaeth Go lawn

Mae ymrwymiad Claire wedi cael effaith ddofn a pharhaol ar y tenant a'r gymuned ehangach. Mae Claire yn angerddol am yr ardal y magwyd hi ynddi a byddai wrth ei bodd yn dod â rhywfaint o'r ysbryd cymdogaeth yn ôl y mae'n teimlo sydd wedi'i golli ychydig, pan oedd cymdogion i gyd yn arfer adnabod ei gilydd.

Mae'r 'Gofod Gynnes' bellach yn cefnogi tua 65 o bobl bob wythnos, gan gynnig nid yn unig bwyd a chynhesrwydd, ond cwmni, sicrwydd a theimlad o berthyn. I lawer o fynychwyr, mae'n rhaff achub hanfodol. Mae dieithriaid wedi mynychu ac wedi dod yn ffrindiau, mae rhai hyd yn oed yn mynd ar wyliau gyda'i gilydd erbyn hyn! Y tu hwnt i'r sesiynau wythnosol, mae Claire wedi arwain mentrau ychwanegol yn ystod cyfnodau heriol, yn enwedig dros y gaeaf a gwyliau ysgol. Mae hi'n trefnu parseli bwyd disylw yn ystod gwyliau'r Nadolig i deuluoedd a allai gael trafferth pan nad yw prydau ysgol am ddim ar gael. Darperir y parseli hyn heb enwau, ffurflenni na barn, gan sicrhau y gall pobl gael mynediad at gymorth gydag urddas.

Mae Claire wedi chwarae rhan allweddol wrth ddod â'i chymuned ynghyd drwy'r 'Gofod Gynnes', gan gryfhau cysylltiadau rhwng cyn-filwyr, cartrefi gofal lleol, y clwb rygbi a thrigolion, a chreu cyfleoedd ar gyfer perthnasoedd ystyrlon a chefnogaeth gydfuddiannol. Un enghraifft bwerus yw Howie, preswlydd ag anghenion cymhleth, a ailgysylltodd drwy'r ganolfan â chymuned y cyn-filwyr ac a gafodd syndod ar ei ben-blwydd gan gyn-swyddogion gorchymyn - eiliad emosiynol a chofiadwy. Drwy fentrau fel hyn, mae Claire wedi lleihau unigedd, ehangu rhwydweithiau cymorth anffurfiol, a helpu i ailadeiladu ymdeimlad cryf o gymuned a pherthyn.

Lle i Bawb

Mae cynhwysiant wrth wraidd popeth y mae Claire yn ei wneud. Mae hi'n sensitif iawn i'r amgylchiadau amrywiol y mae pobl yn eu hwynebu ac yn gweithio'n galed i sicrhau bod y 'Gofod Cynnes' yn ofod croesawgar, diogel a di-feirniadaeth i bawb. Mae Claire wedi dylunio gwasanaethau i gael gwared ar stigma lle bynnag y bo modd. Nid oes brand ar barseli bwyd ac maent yn ddienw, gall pobl anfon plant i gasglu cefnogaeth os ydynt yn teimlo'n anghyfforddus, ac ni ofynnir i neb gyfiawnhau pam eu bod angen help. Mae hi'n addasu ei dull i weddu i unigolion, yn gwrando'n ofalus, ac yn trin pawb â chynhesrwydd a pharch.

Mae'r 'Gofod Gynnes' yn croesawu pobl o bob oed a chefnidir, gan gynnwys tenantiaid, teuluoedd, pobl hŷn a chyn-filwyr. Mae Claire yn meithrin gweithio mewn partneriaeth â sefydliadau lleol, elusennau, busnesau a darparwyr tai i sicrhau bod cymorth yn cyrraedd cymaint o bobl â phosibl ac yn adlewyrchu anghenion y gymuned gyfan.

Mae arweinyddiaeth gynhwysol a thosturiol Claire wedi creu lle i bobl deimlo'n ddiogel, i gysylltu, siarad a pherthyn.

Clywch yn uniongyrchol gan Claire: https://www.youtube.com/watch?v=1OncsJ_0M_8





Aiden Moffitt (Cymdeithas Tai Sir Fynwy)

Cyswllt:

Aiden.moffitt@monmouthshirehousing.co.uk

Dangosodd Aiden ymrwymiad ac ymroddiad rhagorol dros fwy na phum mlynedd o ymgysylltu'n weithredol â thenantiaid, gan weithio'n gyson mewn partneriaeth â staff i sicrhau bod lleisiau tenantiaid yn cael eu clywed ar bob lefel, gan gynnwys llywodraethu a thrafodaethau'r Bwrdd. Trwy arweinyddiaeth barhaus, cyfranogiad cenedlaethol a lleol, a'u rôl ar Banel Achredu Tai Stonewall, maent wedi dylanwadu ar arfer tai ac wedi cryfhau cynhwysiant ar draws y sector. Mae eu hymdrechion wedi gwneud gwahaniaeth pendant trwy lunio meysydd gwasanaeth allweddol fel diogelwch cymunedol, atgyweiriadau a bodlonrwydd tenantiaid, gan feithrin ymddiriedaeth, tryloywder a chydweithio rhwng tenantiaid a darparwyr. Wedi ymrwymo'n ddwfn i gynhwysiant, mae Aiden yn hyrwyddo cydraddoldeb, ymwybyddiaeth o iechyd meddwl ac anghenion grwpiau heb gynrychiolaeth ddigonol yn weithredol, gan sicrhau bod gwasanaethau'n hygyrch ac yn canolbwyntio ar denantiaid. Maent yn ymhelaethu ar leisiau llai clywadwy, yn cefnogi cyd-denantiaid i feithrin hyder ac ymgysylltiad, ac yn cynnal presenoldeb cymunedol cryf, gan wella canlyniadau a chyfleoedd i denantiaid a chymunedau fel ei gilydd yn y pen draw.



Danielle Close (Tai Cymunedol Cynon Taf)

Cyswllt: cbradwick@cynon-taf.org.uk

Mae Danielle yn fodel rôl eithriadol ac yn ased gwirioneddol i'w chymuned a TCCT lle mae ei hymroddiad, ei mewnwelediad o brofiad byw, a'i hangerdd dros gefnogi eraill wedi cael effaith sylweddol a pharhaol ar draws ei chymuned a TCCT. Mae ei thaith o fod yn gyfranogwr yn y Rhaglen Ôl-osod Optimeiddiedig i fod yn arweinydd tenantiaid hyderus a dylanwadol yn enghraifft o ymrwymiad, twf, ac ysbryd cymunedol gwirioneddol. Mae ei thwf personol wedi bod yn ysbrydoledig; o fewn cyfnod byr, mae hi wedi datblygu i fod yn arweinydd tenantiaid hyderus, gwybodus a dylanwadol y mae ei chyfraniad wedi cael effaith wirioneddol ar draws TCCT. Mae hi'n ymgorffori ymroddiad, tosturi a dilysrwydd. Mae hi'n cefnogi eraill heb farn, yn ymhelaethu ar leisiau'r rhai sy'n anaml yn cael eu clywed, ac yn parhau i ysbrydoli tenantiaid i gymryd rhan mewn llunio gwasanaethau lleol. Mae Danielle eisoes wedi cyflawni cymaint, ac mae ei photensial yn parhau i dyfu. Mae Danielle yn ymgorffori beth mae'n ei olygu i fod yn arweinydd tenantiaid: empathig, gwybodus, ymroddedig, ac wedi'i gyrru gan awydd gwirioneddol i helpu eraill. Mae ei heffaith wedi cryfhau diwylliant ymgysylltu TCCT, wedi grymuso tenantiaid ar draws ei chymuned, ac wedi creu canlyniadau cadarnhaol a fydd yn parhau ymhell i'r dyfodol.

Tenant y Flwyddyn



ENILLYDD- BYW Â CHYMORTH

Richie Horrigan - Cymdeithas Tai Dewis Cyntaf

Am ragor o wybodaeth, cysylltwch â: eveexley@fcha.org.uk /
laurapickering@fcha.org.uk



Grŵp Ymgynghorol Tenantiaid

Ers ymuno â Grŵp Ymgynghorol Tenantiaid CTDC yn ei lansiad ym mis Mawrth 2024, mae Richie wedi dangos ymroddiad eithriadol, gan gamu'n gyflym i rôl cydgadeirydd trwy ei arweinyddiaeth naturiol, ei garedigrwydd a'i angerdd dros eiriolaeth. Mae wedi cynnal presenoldeb llawn, gan gymryd rhan annibynnol mewn cyfarfodydd a sicrhau eu bod yn rhedeg yn esmwyth, wrth greu amgylchedd cynhwysol a chyffrous wedi'i deilwra i anghenion amrywiol aelodau. Mae Richie yn chwarae rhan allweddol wrth gyfleu safbwyntiau tenantiaid trwy recordio diweddariadau fideo clir a chryno yn hyderus ar gyfer y Bwrdd Rheoli ac yn ddiweddar rhoddodd gyflwyniad proffesiynol ac effeithiol yn uniongyrchol iddynt.

Cyfweliadau CTDC

Mae Richie hefyd wedi helpu i lywio proses recriwtio CTDC. Hyd yn hyn, mae Richie wedi cefnogi gyda chyflogi 8 aelod newydd o staff, 3 ohonynt yn aelodau o'r bwrdd. Ei rôl yn y broses gyfweld fu cymryd rhan mewn cyfweliad mwy cymdeithasol gyda'r ymgeiswyr cyn eu cwestiynau cyfweliad ffurfiol. Mae'n eu croesawu i'r swyddfa ac yn cael sgwrs gyda nhw i benderfynu a yw'n teimlo eu bod yn addas iawn i'r sefydliad o ran eu barn, eu personoliaeth a'u dull o ymgysylltu â rhywun ag Anabledd Dysgu. Mae'n paratoi ei gwestiynau a'i ddechreuwyd sgwrs ei hun, ac wrth gasglu'r wybodaeth sydd ei hangen arno, mae dull Richie yn tawelu meddwl y rhai sy'n cael eu cyfweld. Mae Richie yn rhoi ei adborth ar bob ymgeisydd i'r panel cyfweld sy'n gwerthfawrogi ei fewnbwn yn fawr. Wrth wneud hyn, mae Richie yn ymwybodol ei fod yn cynrychioli holl denantiaid CTDC. Mae persbectif Richie wedi dylanwadu'n wirioneddol ar wneud penderfyniadau ar recriwtio ar bob lefel o'r sefydliad, hyd at benodi aelodau newydd o Fwrdd CTDC.

Rôl Gwirio Ansawdd

Yn awyddus i ymgymryd â heriau newydd, yn ogystal â chyd-gadeirio'r Grŵp Ymgynghorol Tenantiaid a chefnogi proses gyfweld CTDC, gwirfoddolodd Richie hefyd ar gyfer peilot o rôl newydd yn Gwirio Ansawdd. Mae Richie wedi cymryd dull rhagweithiol a phroffesiynol o ymweld ag eiddo newydd a siarad yn uniongyrchol â thenantiaid newydd, gan sicrhau bod eu lleisiau'n cael eu clywed a bod unrhyw broblemau'n cael eu nodi'n gynnar. Mae ei ffordd gyfeillgar a hawdd mynd ati yn rhoi tawelwch meddwl i denantiaid, gan ganiatáu adborth gonest sy'n helpu i wella safonau ar draws y sefydliad. Mae Richie yn gyson yn dangos ymroddiad, dibynadwyedd, ac ymrwymiad gwirioneddol i gefnogi eraill. Mae'n gwneud gwaith rhagorol yn y rôl hon ac wedi gwneud effaith ystyrlon, gan osod esiampl wych o ymgysylltiad cadarnhaol â thenantiaid.

'RichieFest'

Mae Richie yn mynd ati i wneud yr holl bethau uchod gyda dygnwch, brwdfrydedd a chymhelliant. Mae'r egni hwn yn ymestyn i fywyd cymdeithasol gweithgar Richie yn ei gymuned leol. Mae Richie wedi dod yn chwedl ar olygfa gerddoriaeth Caerdydd; yn 2025, dathlodd fynychu 100 o gigs mewn blwyddyn, gan gefnogi lleoliadau annibynnol a cherddorion sy'n dod i'r amlwg. Mae Richie yn adnabyddus am ei ymwneud â '*Gig Buddies*' Cymru, gan wasanaethu fel model rôl i gynifer o bobl fynd allan a gwneud mwy o'r hyn maen nhw'n ei garu. Gyda'r angerdd hwn mewn golwg, gwnaeth Richie gais i Grant Cynhwysiant Cymunedol CTDC, gan ofyn am gyllid i gynnal ei ddigwyddiad cerddoriaeth fyw ei hun i godi arian ar gyfer yr elusen '*Gig Buddies*'. Roedd ei gais gwych yn llwyddiannus a dechreuodd Richie weithio i sicrhau lleoliad hygyrch i bobl ag anableddau, ffotograffwyr, fideograffwyr, nwyddau, cerddorion a bandiau. Galwodd hyn yn '*RichieFest*', ac mae'n gobeithio ei gynnal eto. Oherwydd gwelededd Richie yn olygfa gerddoriaeth Caerdydd a'i swyn a'i garisma naturiol, nid oedd llawer o'r gweithwyr proffesiynol a'r cerddorion a oedd yn rhan o '*RichieFest*' yn codi tâl neu'n cynnig cyfradd is. Gan fod hyn wedi arwain at arbed rhywfaint o'r Grant Ymglymiad Cymunedol a ddyfarnwyd iddo, defnyddiodd Richie hwn tuag at ddarparu tocynnau am ddim i bobl ag anableddau ac anghenion cymorth, gan fod eisiau gwneud y noson mor gynhwysol â phosibl.



Mae Richie wedi gwneud cyfraniad eithriadol i Gymdeithas Tai Dewis Cyntaf drwy ei arweinyddiaeth, ei ymroddiad a'i ymrwymiad gwirioneddol i gynrychioli lleisiau tenantiaid, a'i ymgyrch tuag at wneud pethau'n fwy cynhwysol a hygyrch.

Cydnabyddiaeth Arbennig: Landlord



Cyfathrebu Tosturiol Drwy Argyfwng – Cymdeithas Tai Sir Fynwy

Am ragor o wybodaeth, cysylltwch â:

Michele.Morgan@monmouthshirehousing.co.uk

Ym mis Tachwedd 2025, tarodd llifogydd dinistriol Sir Fynwy, gan effeithio ar y gymuned gyfan a dadleoli trigolion o'u cartrefi heb fawr o rybudd neu ddim rhybudd o gwbl. Dangosodd ymateb TSF i'r argyfwng hwn sut y gall cyfathrebu clir, tosturiol, amserol ac aml-sianel, ynghyd â phresenoldeb cryf wyneb yn wyneb, wneud gwahaniaeth sy'n newid bywydau tenantiaid.

Gan gydnabod bod llawer o'r tenantiaid yr effeithiwyd arnynt yn hŷn neu ag anghenion ychwanegol, rhoddodd cyfathrebu flaenoriaeth i ymgysylltu uniongyrchol, wyneb yn wyneb, gyda staff yn cael eu defnyddio ar unwaith i roi sicrwydd, cefnogaeth ymarferol a gwybodaeth glir mewn iaith hygyrch ac empathig. Sicrhaodd ymweliadau o ddrws i ddrws, gwiriadau lles a phresenoldeb cryf ar lawr gwlad y gallai tenantiaid gael cymorth yn gyflym, tra bod gwybodaeth ysgrifenedig a Phwyntiau Cyswllt Sengl wedi'u pennu yn darparu cysondeb ac eglurder. Ochr yn ochr â hyn, sicrhaodd diweddariadau digidol a negeseuon cydlynol fod gwybodaeth yn parhau i fod yn gywir, yn amserol ac yn hygyrch, gyda chyfathrebu'n addasu wrth i amgylchiadau tenantiaid esblygu.

Profodd y dull hwn yn hynod effeithiol, gan roi sicrwydd ar unwaith a sicrhau bod pob tenant wedi'i gyfrif, wedi'i adleoli'n ddiogel a'i gefnogi drwy gydol eu hadferiad. Galluogodd gweithio mewn partneriaeth gref a chyfathrebu parhaus ganlyniadau ymarferol, gan gynnwys sicrhau llety hirdymor, cael mynediad at gymorth ariannol ac ailosod eiddo hanfodol. Yn bwysig, helpodd cyfathrebu tosturiol a thryloyw TSF denantiaid i lywio sefyllfaoedd trallodus gydag urddas, ailadeiladu hyder a chynnal ymddiriedaeth yn eu landlord. Mae'r profiad hefyd wedi sbarduno dysgu sefydliadol, gan atgyfnerthu gwerth cyfathrebu sy'n seiliedig ar berthnasoedd a chryfhau ymateb brys yn y dyfodol, gan osod meincnod ar gyfer cyfathrebu tosturiol, sy'n canolbwyntio ar denantiaid mewn cyfnodau o argyfwng.



Cydnabyddiaeth Arbennig: Tenantiaid



Cymdeithas Preswylwyr Llys Gower Davies – Tai Cynon Taf

Am ragor o wybodaeth, cysylltwch â: cbradwick@cynon-taf.org.uk

Mae Cymdeithas Preswylwyr Llys Gower Davies, a sefydlwyd ym mis Ionawr 2025, yn grŵp dan arweiniad tenantiaid sy'n ymroddedig i gefnogi preswylwyr hŷn o fewn cynllun gwarchod Grŵp Tai Cymunedol Cynon Taf yn Ynysbwl. Dan arweiniad gwirfoddolwyr ymroddedig, yn enwedig Idris a Mike, mae'r grŵp yn canolbwyntio ar leihau unigrwydd a gwella lles trwy weithgareddau cynhwysol, cymunedol. Mae boreau coffi rheolaidd, sesiynau ymarfer corff, gweithdai crefft a mentrau Mannau Cynnes yn darparu cyfleoedd hygyrch ar gyfer rhyngweithio cymdeithasol, tra bod digwyddiadau'n cael eu cynnal o fewn y cynllun i sicrhau y gall pob preswlydd gymryd rhan. Mae dull rhagweithiol y grŵp, gan gynnwys sicrhau cyllid a mynychu hyfforddiant, wedi helpu i greu canolfan gymunedol gynaliadwy ac ymatebol.

Mae effaith y gymdeithas wedi bod yn sylweddol ac yn fesuradwy, gyda gwelliannau cryf mewn cysylltiad cymdeithasol, lles meddyliol a chydnerthedd cymunedol. Mae presenoldeb wedi tyfu'n gyson, gyda dros 900 o ymweliadau wedi'u cofnodi mewn blwyddyn a 70% o gyfranogwyr yn nodi llai o unigedd. Mae preswylwyr yn disgrifio teimlo'n fwy cysylltiedig, wedi'u cefnogi ac yn bwrpasol, gyda llawer yn tynnu sylw at y gweithgareddau fel rhywbeth i edrych ymlaen ato bob wythnos. Mae'r grŵp hefyd wedi cefnogi unigolion trwy brofedigaeth a heriau iechyd, gan gynnig cefnogaeth ymarferol ac emosiynol, tra bod mentrau ymarfer corff a lles wedi cyfrannu at fwy o hyder a gweithgarwch corfforol.



Y tu hwnt i fuddion unigol, mae'r Gymdeithas wedi cryfhau'r gymuned ehangach drwy feithrin ymddiriedaeth, cynhwysiant a chefnogaeth gydfuddiannol ymhlith trigolion a phobl leol. Mae gweithgareddau wedi creu lle croesawgar a hygyrch sy'n annog cyfranogiad y tu hwnt i'r cynllun, tra bod mentrau fel casgliadau banc bwyd yn dangos ymrwymiad i gefnogi eraill. Mae arweinyddiaeth Idris a Mike wedi bod yn allweddol wrth adeiladu'r diwylliant cadarnhaol hwn, gan gynrychioli tenantiaid ar lefel genedlaethol ac ysbrydoli eraill drwy eu hymroddiad. At ei gilydd, mae'r grŵp yn sefyll fel enghraifft bwerus o weithredu cymunedol dan arweiniad tenantiaid, gan gyflawni gwelliannau parhaol mewn lles, cynhwysiant ac ansawdd bywyd.