



You matter | Ti'n cyfri

LLAIS TENANTIAID AR NEWID YN YR HINSAWDD A DATGARBONEIDDIO CARTREFI

EBRILL 2021
WWW.TPAS.CYMRU



NODDWYR LLAIS TENANTIAID

Cyflwyniad

Mae newid yn yr hinsawdd yn raddol wedi dod yn flaenoriaeth frys, gyda Llywodraeth Cymru yn un o'r cyntaf yn y byd i gyhoeddi argyfwng hinsawdd ym mis Ebrill 2019. Mae Deddf Amgylcheddol (Cymru) 2016 yn gosod targedau uchelgeisiol o leihau allyriadau carbon erbyn 2050 i 80% yn llai na'u lefelau cyn 1990. Ym mis Mehefin 2019, gwnaeth Llywodraeth Cymru'r penderfyniad i fabwysiadu'r targed wedi'i uwchraddio o 95% a gosod uchelgais newydd i fod yn ddi-garbon erbyn 2050.

Mae realiti cyrraedd y targed hwn yn her sylweddol gan fod gan Cymru rai o'r stoc dai hynaf a lleiaf effeithlon yn thermol yn y DU ac Ewrop. Adeiladwyd 32% o Dai Cymru cyn 1919, pan nad oedd unrhyw safonau adeiladu o ran perfformiad thermol. Dros y 18 mlynedd diwethaf, mae gofynion perfformiad ynni wedi newid yn sylweddol, fodd bynnag, yr adeg honno, dim ond 10% o gartrefi Cymru a adeiladwyd.

Mae'r heriau hyn wedi arwain at greu gweithwyr proffesiynol amrywiol yn dod at ei gilydd i ddod o hyd i'r dulliau mwyaf effeithiol ac addas i ddatblygu cartrefi a deunyddiau carbon isel / sero ar gyfer ôl-ffitio cartrefi. Er bod ansawdd tai yng Nghymru wedi gwella'n sylweddol oherwydd rhaglen Ansawdd Tai Cymru (SATC), mae cryn dipyn o waith i'w wneud o hyd, nid yn unig yn dechnegol, ond o ran ymddygiadau, agweddau a phenderfyniadau'r bobl sy'n byw yn eu cartrefi.

Mae'r adroddiad hwn yn archwilio gwybodaeth ac ymwybyddiaeth tenantiaid yng Nghymru mewn perthynas â'r heriau amgylcheddol. Mae'n ymchwilio i agweddau a chanfyddiadau o'r newid i dechnolegau carbon isel, ymddygiadau sy'n ymwybodol o garbon, ffynonellau dibynadwy a dulliau ymgysylltu trwy grynhoi'r ymatebion i 16 cwestiwn.

Dulliau Ymchwil

Gan ddefnyddio plattfform Pwls Tenantiaid trwy offeryn arolwg ar-lein Doopoll, rhannodd TPAS Cymru 16 cwestiwn (gweler yr atodiad) i 1300 o aelodau'r pwls ym mis Ionawr 2021. Oherwydd y pandemig Covid-19 cyfredol, ni anfonwyd unrhyw arolygon post. Gofynnwyd i aelodau o bob rhan o Gymru am eu barn a'u hymddygiadau yn ymwneud â newid yn yr hinsawdd, yn ogystal â'r math o ymgysylltiad yr hoffent yn y dyfodol o ran datgarboneiddio cartrefi. Dim ond un opsiwn oedd ymatebwyr yn gallu ei ddewis yn y cwestiynau aml-ddewis.

Crynodeb o'r Ymatebion

Ymatebodd 302 o denantiaid i'r arolwg hwn o bob un o'r 22 ardaloedd Awdurdod Lleol yng Nghymru. Er ein bod yn cydnabod nad yw hyn yn gynrychioliadol o'r boblogaeth tenantiaid gyfan, rydym yn hyderus bod y canfyddiadau'n cynnig mewnwelediad gwerthfawr.

Roedd dadansoddiad y sector fel a ganlyn:

Tenantiaid Awdurdodau Lleol	40
Tenantiaid Cymdeithasau Tai	206
Tenantiaid y Sector Breifat	31
Tenantiaid Tai â Chymorth	7
Arall	12

Yn yr un modd ag arolygon blaenorol Pwls Tenantiaid, roedd mwyafrif helaeth yr ymatebion gan denantiaid sy'n byw mewn cymdeithasau tai (206), 40 Awdurdod Lleol, 31 sector preifat, 7 tai â chymorth a 12 o ddeiliadaethau eraill. Ers yr arolwg blaenorol, bu cynnydd yn yr ymatebion o Geredigion, y mae tri chwarter ohonynt gan Denantiaid Cymdeithas Tai. Mae ymatebion Conwy wedi lleihau ond maent yn aros yn y 5 uchaf.

Yr ardaloedd gyda'r ymatebion uchaf	Yr ardaloedd gyda'r ymatebion isaf
1. Bro Morgannwg	17. Gwynedd/Castell-nedd
2. Caerdydd	18. Caerffili/Torfaen
3. Abertawe	19. Merthyr Tydful
4. Rhondda Cynon Taf	20. Wrecsam
5. Powys/Conwy	21. Sir y Fflint
6. Ceredigion	22. Ynys Môn

Ein gobaith yw y bydd yr adroddiad hwn yn gweithredu fel sylfaen i gymryd y camau cychwynnol tuag at ymgysylltu â thenantiaid ar sail lefel eu dealltwriaeth a'u disgwyliadau o Ddatgarboneiddio Cartrefi yng Nghymru.

Noder: Cynhaliwyd yr ymchwil hon yn seiliedig ar adroddiad yn y DU a gynhaliwyd gan yr Adran Busnes, Ynni a Strategaeth Ddiwydiannol ym mis Ionawr 2020.

Canfyddiadau allweddol

- Cymdeithasau Tai sydd â'r gynrychiolaeth uchaf o denantiaid i fod wedi cwblhau'r arolwg hwn. Mae hyn yn gyson â'n holl arolygon Pwls Tenantiaid blaenorol.
- Roedd tenantiaid sy'n gweithio rhan-amser a'r rhai sydd wedi ymddeol, yn teimlo bod eu biliau ynni yn fwy fforddiadwy na thenantiaid sy'n gweithio llawn amser neu'r rheini sy'n ddi-waith.
- Roedd bron i hanner y tenantiaid yn y sector preifat (49%) yn teimlo bod eu biliau ynni yn anfforddiadwy.
- Roedd bron i hanner y tenantiaid (43%) yn ansicr a oedd eu system wresogi yn gyfeillgar i'r amgylchedd, gydag oedrannau 18-30 yn teimlo'n sylweddol fwy ansicr na grwpiau oedran eraill.
- Roedd bron i ddwy ran o dair (60%) o denantiaid yn teimlo bod newid yn yr hinsawdd wedi cael ei achosi gan weithgaredd dynol, heb unrhyw wahaniaethau sylweddol ar draws deiliadaeth, oedran na lefel addysg.
- Wrth ystyried technoleg newydd mewn cartrefi, roedd 61% o denantiaid yn teimlo mai eu ffynhonnell fwyaf dibynadwy i drosglwyddo'r wybodaeth honno oedd gwneuthurwr y system, ac yna landlord, wedyn cyfoed â phrofiad o'r system. Roedd hyn yn gyson ar draws deiliadaeth.
- Roedd fforddiadwyedd yn gysylltiedig â lefelau uwch o ymddiriedaeth landlordiaid.
- Byddai esboniadau wyneb yn wyneb o dechnoleg newydd gan y gwneuthurwr yn fwyaf ffafriol (47%), ac yna llawlyfrau 'di-jargon' (30%).
- Mae ymddygiadau sy'n ymwybodol o garbon yn gyffredin ymysg tenantiaid ar draws deiliadaeth, gyda rhywfaint o amrywiad yn seiliedig ar oedran a statws cyflogaeth.
 - Mae 88% yn diffodd goleuadau mewn ystafelloedd nad ydynt yn cael eu defnyddio.
 - Mae 65% yn cadw ystafelloedd nad ydyn nhw'n cael eu defnyddio ar dymheredd oerach.
 - Mae 94% yn cadw deunyddiau ailgylchadwy ar wahân.
 - Mae 64% yn ystyried deunydd yr eitemau maen nhw'n eu prynu.

Canfyddiadau

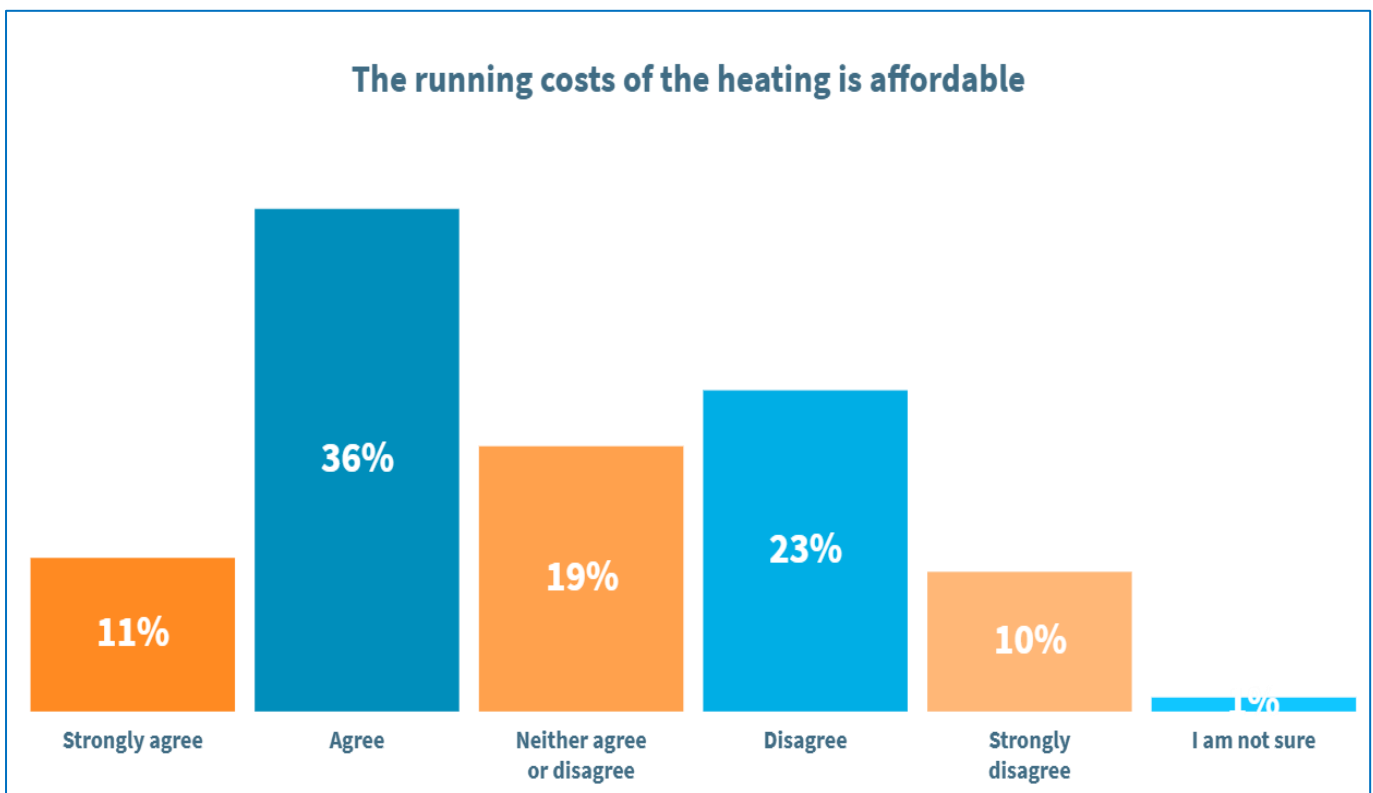
Crynoir y canfyddiadau yn y pum thema ganlynol:

1. Fforddiadwyedd rhedeg systemau gwresogi cyfredol
2. Canfyddiadau o effaith amgylcheddol systemau gwresogi cyfredol
3. Canfyddiadau o newid yn yr hinsawdd
4. Ffynonellau gwybodaeth ddibynadwy
5. Dulliau cyfathrebu yn ymwneud â datgarboneiddio cartrefi
6. Ymddygiad ymwybodol o garbon

1. Fforddiadwyedd rhedeg systemau gwresogi cyfredol

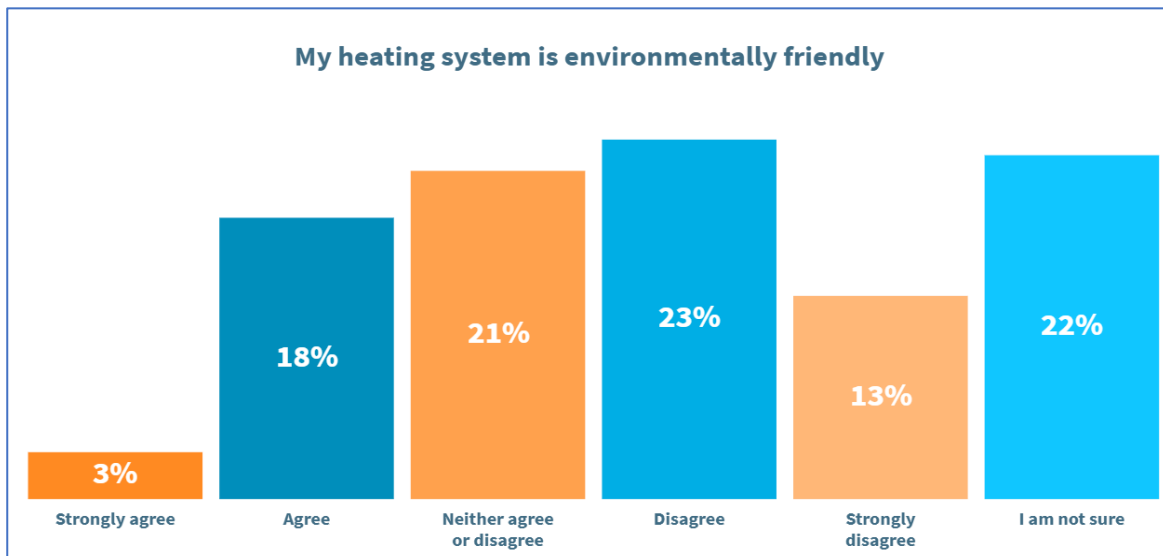
Mae 47% o denantiaid yn cytuno neu'n cytuno'n gryf bod eu system wresogi gyfredol yn fforddiadwy. Roedd gwahaniaeth amlwg yn y fforddiadwyedd canfyddedig, gyda thenantiaid sydd yn gweithio rhan-amser a'r rhai sydd wedi ymddeol yn teimlo bod eu biliau ynni yn fwy fforddiadwy na thenantiaid sydd yn gweithio llawn amser neu'n ddi-waith.

Yn ogystal, roedd gwahaniaethau gweladwy rhwng tenantiaid cymdeithasol a thenantiaid preifat, gyda 49% o denantiaid preifat yn teimlo bod eu system wresogi gyfredol yn anfforddiadwy o gymharu â 33% o denantiaid tai cymdeithasol. Gall hyn fod yn gysylltiedig â Llywodraeth Cymru yn gosod cyfrifoldeb ar landlordiaid tai cymdeithasol i fodloni Safonau Ansawdd Tai Cymru, sy'n cynnwys yr angen am wresogi digonol, effeithlonrwydd tanwydd ac inswleiddio. Nid yw hyn yn ofyniad angenrheidiol ar gyfer landlordiaid preifat a gallai fod y rheswm y mae tenantiaid preifat yn teimlo'n wahanol am eu fforddiadwyedd o'u cymharu â thenantiaid cymdeithasol.



2. Canfyddiadau o effaith amgylcheddol systemau gwresogi cyfredol

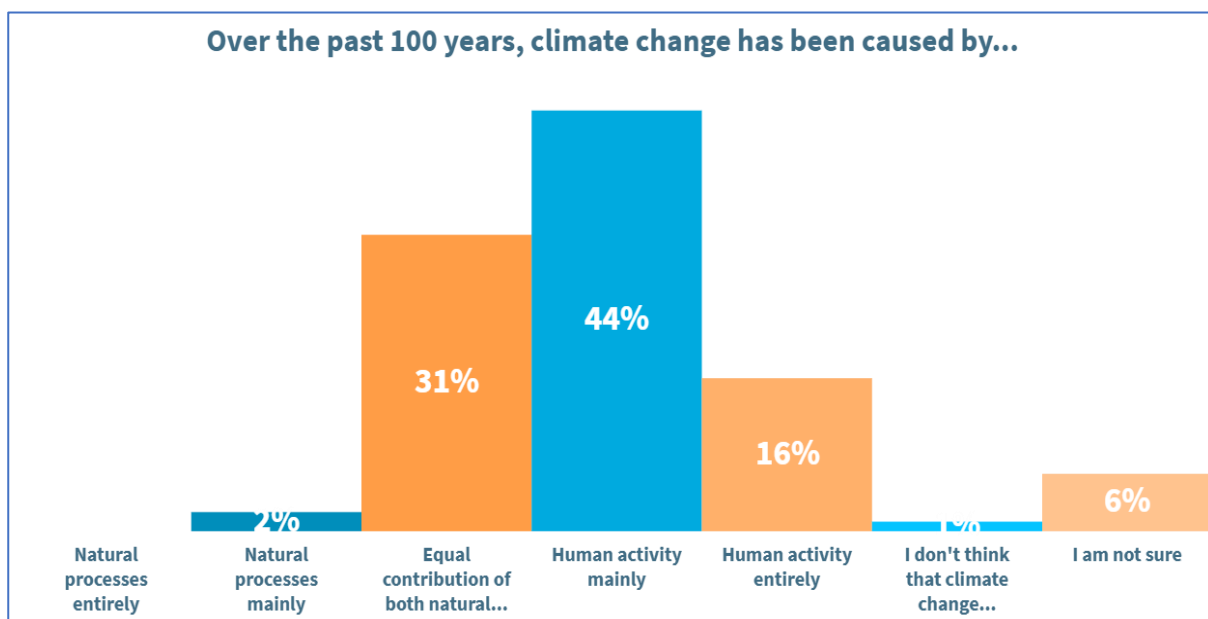
Mae 21% o denantiaid yn credu bod eu system wresogi gyfredol yn gyfeillgar i'r amgylchedd, 22% yn ansicr a 21% ddim yn cytuno neu'n anghytuno. Mae hyn yn gadael dim ond 36% o denantiaid sy'n teimlo bod eu systemau gwresogi yn cael effaith negyddol ar yr amgylchedd. Mae canlyniadau o'r fath yn awgrymu diffyg dealltwriaeth ac ymwybyddiaeth o'r effaith y mae tai yn ei chael ar yr amgylchedd. Roedd amrywiad sylweddol mewn canfyddiadau a dealltwriaeth ar sail lefel addysg. Nid oedd y rhai heb radd yn siŵr a oedd eu system wresogi wedi effeithio ar yr amgylchedd, ond roedd y rhai â gradd (32% - 11%).



3. Canfyddiadau o newid yn yr hinsawdd

Roedd 44% o denantiaid yn teimlo bod newid yn yr hinsawdd o ganlyniad i ymddygiad dynol yn bennaf ac roedd 16% yn teimlo ei fod o ganlyniad ymddygiad dynol yn llwyr. Roedd amrywiad bach yn y canfyddiad ar sail lefel addysg. Roedd bron i hanner y rhai heb radd yn teimlo bod newid yn yr hinsawdd yn cael ei achosi gan gyfraniad cyfartal o weithgaredd naturiol a dynol, ond dim ond canran fach o'r rhai â gradd a gytunodd (30% - 5%). Yr unig grŵp oedran a oedd yn teimlo nad oedd newid yn yr hinsawdd yn bodoli oedd y rhai 18-30 oed. Nid oedd unrhyw wahaniaethau amlwg mewn canfyddiadau ar sail deiliadaeth nac ardal Awdurdod Lleol.

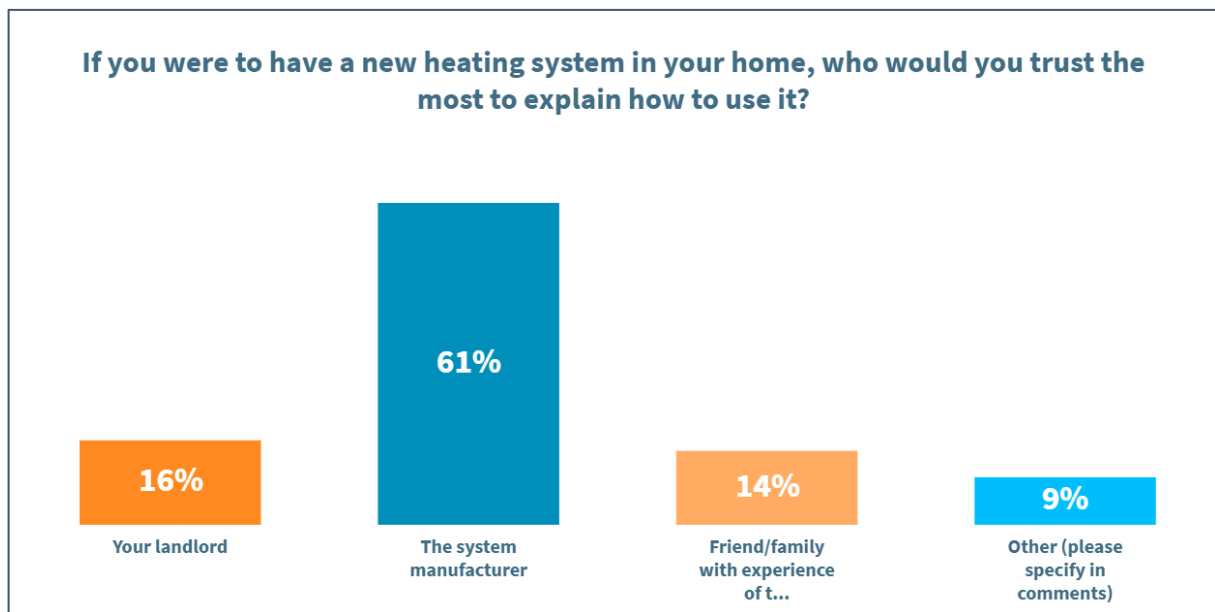
Fel y gellid disgwyl, roedd y tenantiaid a oedd yn teimlo bod eu systemau gwresogi yn gyfeillgar i'r amgylchedd yn y cwestiwn blaenorol, ymhlith y rhai a oedd yn ansicr a oedd newid yn yr hinsawdd yn real, neu ei fod yn gyfraniad cyfartal o weithgaredd naturiol a dynol.



4. Ffynonellau gwybodaeth ddibynadwy

At ei gilydd, y ffynhonnell fwyaf o gyngor a'r arweiniad yr ymddiriedir ynddo ynghylch defnyddio systemau gwresogi newydd oedd gwneuthurwr y system (61%). Roedd tenantiaid yn y sector preifat yn llai tebygol o ymddiried yn eu landlord na'r rheini yn y sector cymdeithasol (3% - 20%) ac roedd tenantiaid mewn llety â chymorth yn fwy tebygol o ymddiried yn eu ffrind neu deulu na'r tai anghenion cyffredinol awdurdodau lleol hynny (29% - 5%). Y grŵp oedran a oedd fwyaf tebygol o ymddiried yn eu landlord oedd 45-60 (17%) o'i gymharu â'r rhai 18-30 oed (12%), gyda 95% o'r grŵp oedran hwn yn byw mewn cartrefi cymdeithasau tai. Nid oedd unrhyw wahaniaethau amlwg yn lefelau addysg fel dangosydd ar gyfer ymddiriedaeth, na chyflogaeth.

Yn ddiddorol, roedd y rhai a oedd yn teimlo bod eu systemau gwresogi cyfredol yn fforddiadwy â lefelau uwch o ymddiriedaeth yn eu landlord na'r rhai nad oeddent (26% - 11%).



Rhodddwyd y dewis i denantiaid nodi unrhyw ffynonellau posibl eraill yn eu sylwadau.

Roedd pedair thema gylchol gyffredin a oedd yn cynnwys:

- Cyfiawnhad dros ddewis gwneuthurwr y system dros ffynonellau eraill
- Lefel cymhwyster y rhai sy'n darparu'r gwasanaeth
- Hunan ddysgu
- Canfyddiadau landlordiaid ac ymddiriedaeth

Canolbwyntiodd llawer o gwmpas y 'pam', gan egluro eu rhesymu dros ddewis y gwneuthurwr:

"Y gwneuthurwr fyddwn i'n ei ddisgwyl i wybod pa mor amgylcheddol gyfeillgar ac economaidd (ydi'r system) i mi"

"Rwy'n disgwyl i'r gwneuthurwr adnabod ei gynhyrchion yn llawnach nag unrhyw un arall gan gynnwys datrysiadau datrys problemau syml"

"Byddai'r gwneuthurwr yn gwybod y ffordd fwyaf effeithlon o ddefnyddio'r system"

"Bydd y cwmni gweithgynhyrchu yn gallu ateb unrhyw gwestiynau, yn hytrach nag aros i landlord ddod yn ôl atoch chi"

Canolbwyntiodd eraill ar lefel y cymhwyster ac opsiynau amgen:

"rhywun sydd â phrawf o hyfforddiant yn y system honno"

"Y gosodwr os gallant ddarparu tystiolaeth eu bod yn cael yr hyfforddiant"

"Byddwn i eisiau iddynt fod yn annibynnol, nid fy landlord, ond byddwn yn ymddiried yn fy ffrindiau a fy nheulu pe byddent wedi ei ddefnyddio"

"Rwy'n cymryd y byddai gan beiriannydd gwresogi hyfforddedig y wybodaeth orau"

"Rhywun yr oeddid yn ymddiried ynddo gyda phrofiad blaenorol fyddai'r opsiwn gorau i mi"

Roedd themâu cyffredin hefyd yn ymwneud â hunan-ddysgu:

"Byddwn yn gwneud fy ymchwil fy hun"

"Dwi eisiau esboniad syml, neu rywbeth sy'n hawdd ei ddeall er mwyn i mi allu dysgu amdano yn fy amser fy hun"

"Byddwn bob amser yn gwneud rhywfaint o ymchwil ar YouTube neu google fy hun"

"Darllenais fy nghyfarwyddiadau fy hun, nid dehongliad rhywun arall"

Yn olaf, roedd teimladau cymysg ynghylch ymddiriedaeth a chanfyddiadau landlordiaid:

"Byddai angen i mi weld tystiolaeth ysgrifenedig"

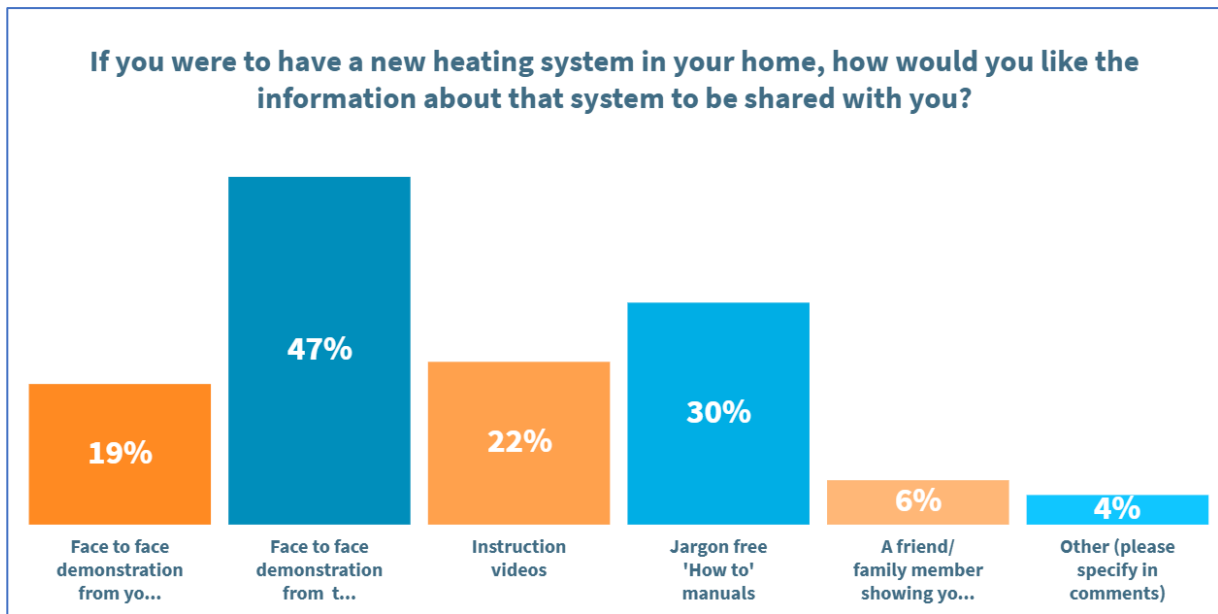
"Rwyf wedi darganfod bod landlordiaid yn gogwyddo'n bennaf tuag at gostau'r systemau, ac nid yn cael eu hystyried y wybodaeth am effaith amgylcheddol"

"Rwy'n eistedd gyda'r gwres ymlaen a blanced arnaf, mae'n ddrud, nid yw'r cyngor yn malio dim, felly wrth gwrs ni fyddwn yn ymddiried ynddynt"

5. Dulliau cyfathrebu yn ymwneud â datgarboneiddio cartrefi

Wrth ystyried sut y byddwn yn ymgysylltu â thenantiaid yn y dyfodol, roeddem eisiau deall dewisiadau dull penodol. Arddangosiad wyneb yn wyneb gan y gwneuthurwr oedd y dewis a ddewiswyd fwyaf (47%) ac yna llawlyfrau 'sut i' heb jargon (30%). Roedd amrywiad bach, yn seiliedig ar oedran yr ymatebwyr, gyda'r rhai 18-30 oed yn dewis llawlyfrau heb jargon ychydig yn fwy nag wyneb yn wyneb (35% - 29%). Roedd arddangosiad wyneb yn wyneb yn bwysicaf i'r rhai 30-45 oed (54%), ac yna 60+ (47%) a 40-60 (45%).

Nid oedd unrhyw wahaniaethau amlwg yn y dewis ar sail lefelau addysg neu statws cyflogaeth. Fodd bynnag, roedd gwahaniaeth amlwg yn yr ymatebion ar sail deiliadaeth. Roedd y rhai sy'n byw mewn tai cymdeithasol yn fwy tueddol o fod eisiau arddangosiad wyneb yn wyneb landlord na'r rhai sy'n byw mewn tai preifat. Ymhlith ymatebwyr y gymdeithas dai, dewisodd 21% 'arddangosiad landlord wyneb yn wyneb' 31% o ymatebwyr yr Awdurdod Lleol a 0% o denantiaid preifat. (*gweler y siart tros y dudalen*)



6. Ymddygiad ymwybodol o garbon

Yn yr adran hon o'r arolwg, gofynnwyd pedwar cwestiwn i denantiaid a oedd yn canolbwyntio ar ymddygiadau sy'n ymwybodol o garbon, gan gynnwys:

1. Pa mor aml, os o gwbl, ydych chi'n newid y goleuadau yn yr ystafell na ddefnyddir?
2. Pa mor aml, os o gwbl, ydych chi'n cadw ystafelloedd na ddefnyddir ar dymheredd is?
3. Pa mor aml, os o gwbl, ydych chi'n gwahanu sbwriel yn eitemau y gellir eu hailgylchu?
4. Wrth brynu eitemau, pa mor aml ydych chi'n ystyried pa mor hawdd yw ailgylchu'r deunydd pacio?

Diffodd y goleuadau

Roedd arwydd clir bod tenantiaid yn cymryd rhan mewn ymddygiad sy'n ymwybodol o'r hinsawdd. Mae 88% o denantiaid yn diffodd y goleuadau mewn ystafelloedd nad ydyn nhw'n cael eu defnyddio. Wrth ystyried deiliadaeth, roedd tenantiaid mewn tai â chymorth yn llai tebygol o ddiffodd eu goleuadau na deiliadaeth arall (64% - 94%). Nid oedd gwahaniaeth amlwg yn lefelau addysg, oedran na statws cyflogaeth.

Cadw ystafelloedd na ddefnyddir ar dymheredd is

Yr ymateb cyffredinol oedd bod 65% o denantiaid yn cadw eu hystafelloedd ar dymheredd oerach pan nad oeddent yn eu defnyddio. Nid oedd unrhyw wahaniaethau amlwg mewn deiliadaeth na lefel addysg, fodd bynnag, roedd y rhai a oedd wedi ymddeol neu ddim yn gweithio yn fwy tebygol na gweithwyr llawn amser o wneud hyn (Wedi ymddeol 72%, Ddim yn gweithio 67%, Gweithio llawn amser 52%). Roedd gwahaniaeth sylweddol hefyd mewn oedran, roedd ymatebwyr 18-30 a 30-45 oed yn llawer llai tebygol o gymryd rhan yn hyn na'r rhai rhwng 45 a 60 oed a 60+ (54% - 75%).

Gwahanu eitemau wedi'u hailgylchu

Mae 94% o denantiaid yn gwahanu sbwriel i'w ailgylchu. Roedd hyn yn gyson ar draws lefel addysg, oedran a statws cyflogaeth. Fodd bynnag, roedd amrywiad bach yn y ddeiliadaeth, gyda'r rhai mewn tai â chymorth yn fwy tebygol o ailgylchu nag eraill (79% - 57%).

Ystyriaeth o ddeunydd pacio wedi'i ailgylchu wrth brynu

Roedd 64% o'r ymatebion cyffredinol yn ystyried pa mor hawdd yw ailgylchu deunydd pacio cyn prynu, heb unrhyw wahaniaethau amlwg yn y ddeiliadaeth na'r lefel addysg. Mae'n ymddangos bod statws cyflogaeth wedi cyfrannu at wneud penderfyniadau, gyda'r rhai nad oeddent yn gweithio, wedi ymddeol neu'n gweithio'n rhan-amser yn fwy tebygol na'r rhai sy'n gweithio'n llawn amser (65% - 54%) o ystyried yr ystyriaethau hyn. Roedd oedran hefyd yn ffactor a gyfrannodd, gyda'r rhai 18-30 oed yn llawer mwy tebygol o

ystyried hyn na'r rhai 30-45 oed (70% - 52%). Roedd hyn yn cyd-fynd â'r ffaith bod y rhai 30-45 oed ymhlith y gweithgor llawn amser.

Casgliad

Mae'r adroddiad hwn yn archwilio gwybodaeth ac ymwybyddiaeth tenantiaid yng Nghymru mewn perthynas â'r heriau amgylcheddol. Mae'n ymchwilio i agweddau a chanfyddiadau o'r newid i dechnolegau carbon isel ac ymddygiadau sy'n ymwybodol o garbon. At ei gilydd, er bod tenantiaid yn ymddwyn yn ymwybodol o garbon, roedd eu canfyddiadau o newid yn yr hinsawdd yn anghyson. Roedd llai na hanner y tenantiaid yn teimlo bod eu system wresogi gyfredol yn fforddiadwy ac mae gwahaniaethau amlwg yn seiliedig ar statws cyflogaeth a deiliadaeth, gyda'r rhai yn y sector preifat yn ei ystyried yn fwy anfforddiadwy na'r rhai yn y sector cymdeithasol.

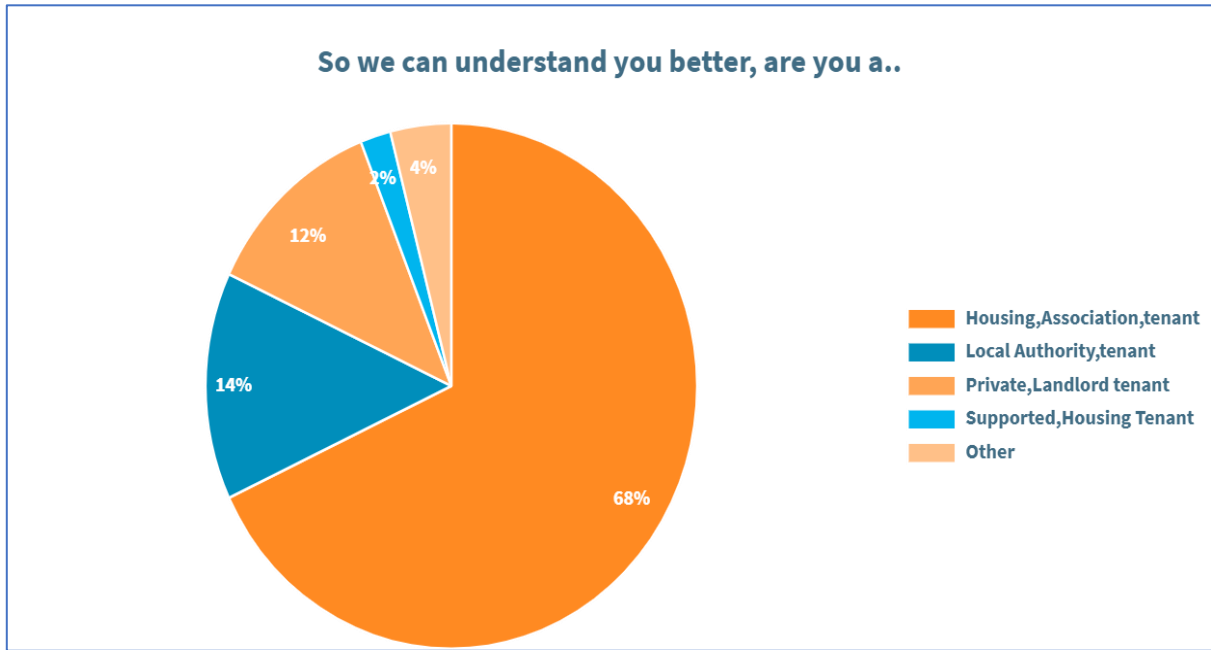
Roedd canfyddiadau o effaith amgylcheddol y systemau gwresogi cyfredol yn anghyson iawn ac yn amrywio'n sylweddol ar sail lefel yr addysg. Mae'r canfyddiadau hyn yn gyson â'r adroddiad blaenorol a gynhaliwyd gan Adran Busnes, Ynni a Strategaeth Ddiwydiannol Llywodraeth y DU. Roedd cysondeb mewn canfyddiadau ynghylch y gred bod newid yn yr hinsawdd yn real a'r rhai a oedd yn teimlo bod eu systemau gwresogi yn gyfeillgar i'r amgylchedd. Er gwaethaf y cyhoeddiad am yr argyfwng hinsawdd, roedd diffyg eglurder amlwg ymhlith yr ymatebwyr ynghylch a yw'n ganlyniad gweithgaredd dynol neu naturiol.

Pan ofynnwyd am ffynonellau gwybodaeth ddibynadwy ar gyfer gosod systemau gwresogi newydd yn y cartref, gwneuthurwr y system oedd yr ateb mwyaf poblogaidd, a oedd yn gorbwyso'n sylweddol dros landlords a theulu / ffrindiau gyda phrofiad o'r system. Roedd cysylltiad clir rhwng fforddiadwyedd ac ymddiriedaeth. Roedd tenantiaid a oedd yn teimlo bod eu gwres yn fforddiadwy yn fwy tebygol o ddewis eu landlord fel ffynhonnell ddibynadwy. Nid oedd yn ymddangos bod statws cyflogaeth na lefel addysgol yn effeithio ar hyn, fodd bynnag roedd deiliadaeth ac oedran yn. Roedd tenantiaid sy'n byw yn y sector preifat yn fwy tebygol o beidio ag ymddiried yn eu landlord a'r rheini rhwng 45 a 60 oed oedd fwyaf tebygol o wneud hynny. Amlygwyd hefyd bwysigrwydd yr angen i unrhyw ffynhonnell gael digon o hyfforddiant a chymwysterau ac i dystiolaethu hynny.

Daeth yn amlwg ei bod yna ymagwedd dull cymysg o ymgysylltu â thenantiaid mewn trafodaethau pellach am newid yn yr hinsawdd a'r agenda datgarboneiddio. Pan ddarparodd ymatebwyr wybodaeth bellach am ffynonellau dibynadwy, roedd ffocws clir ar hunan-ddysgu. Fel y disgwyliwyd o'r dewis o ffynhonnell ddibynadwy, roedd ymatebwyr eisiau arddangosiadau wyneb yn wyneb gan landlordiaid fel y dull ymgysylltu a ffefrir. Dilynwyd hyn yn agos gan y llawlyfrau heb jargon, fideos cyfarwyddiadau, arddangosiad wyneb yn wyneb landlord, yna ffrindiau a theulu. Fel y gellid disgwyl, roedd gwahaniaethau sylweddol yn seiliedig ar ddeiliadaeth, ac nid oedd yr un o'r ymatebwyr yn y sector preifat eisiau ymgysylltu â'u landlord ar y mater hwn.

Roedd rhai ymddygiadau sy'n ymwybodol o garbon yn fwy cyffredin nag eraill. Er enghraifft, roedd diffodd goleuadau ac ailgylchu yn hynod gyffredin, ond roedd cadw ystafelloedd nad oeddent yn cael eu defnyddio ar dymheredd oerach ac ystyried pecynnu wedi'i ailgylchu wrth brynu yn llai. Roedd gwahaniaethau yn seiliedig ar ddeiliadaethau ac ystod oedran ar draws pob adran, gyda'r rhai nad oeddent mewn cyflogaeth ac wedi ymddeol yn fwy tebygol o gadw ystafelloedd yn oerach pan nad oeddent yn cael eu defnyddio. Hefyd, y grŵp oedran ieuengaf yw'r mwyaf tebygol o ystyried deunydd pacio y gellid ei ailgylchu cyn prynu.

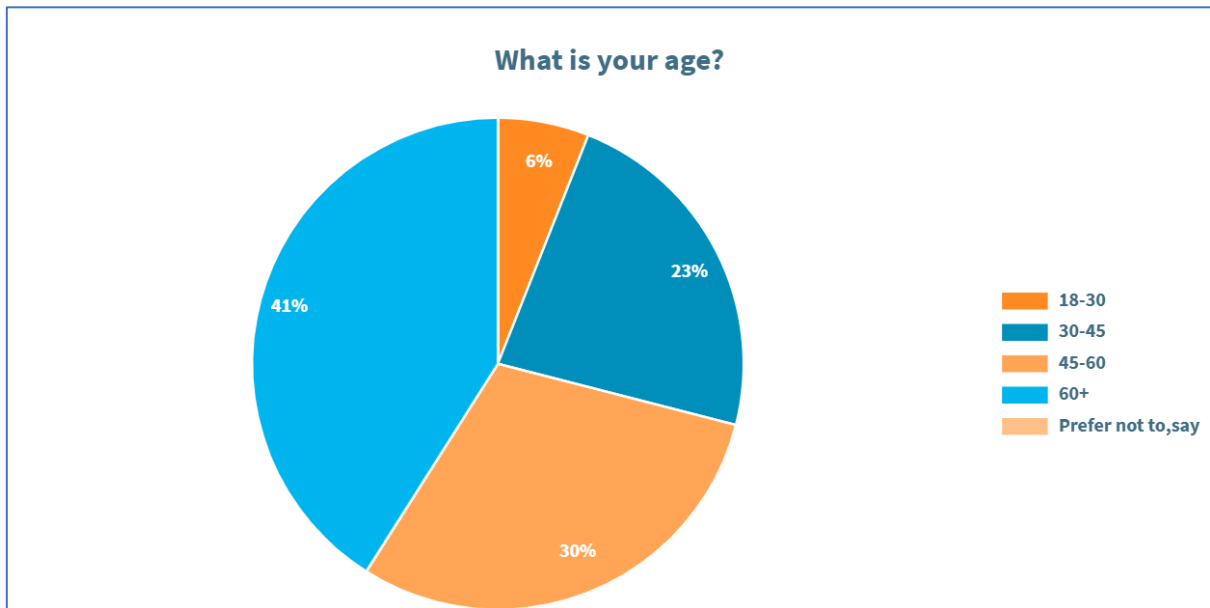
Atodiad 1: Daliadaeth



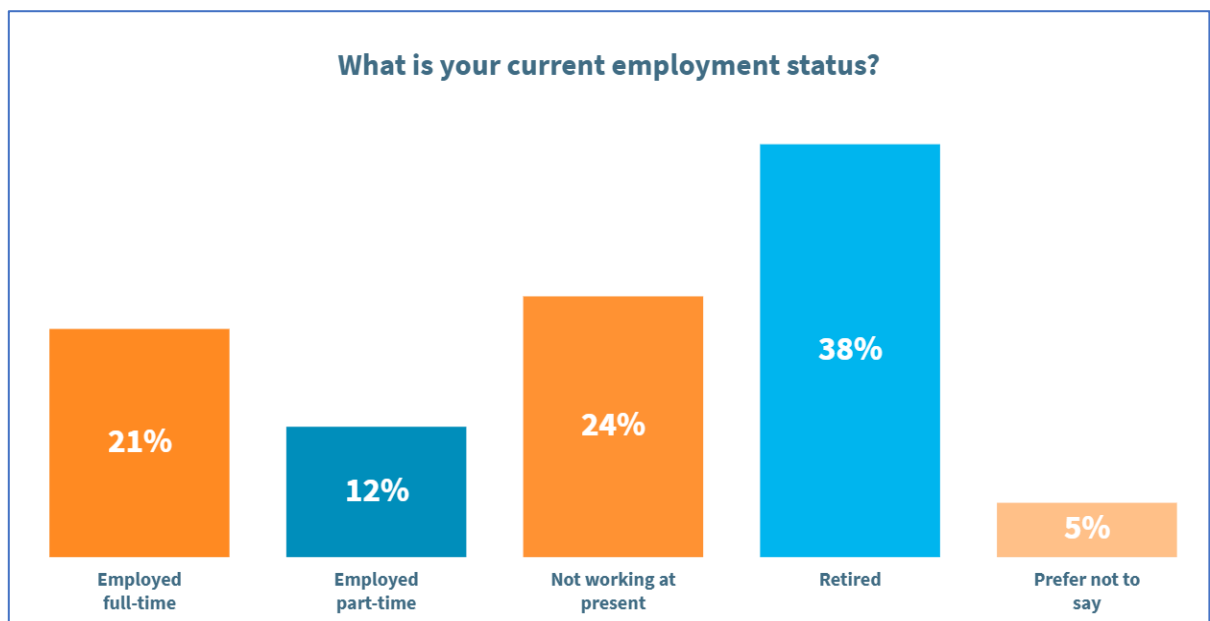
Atodiad 2: Awdurdod Lleol



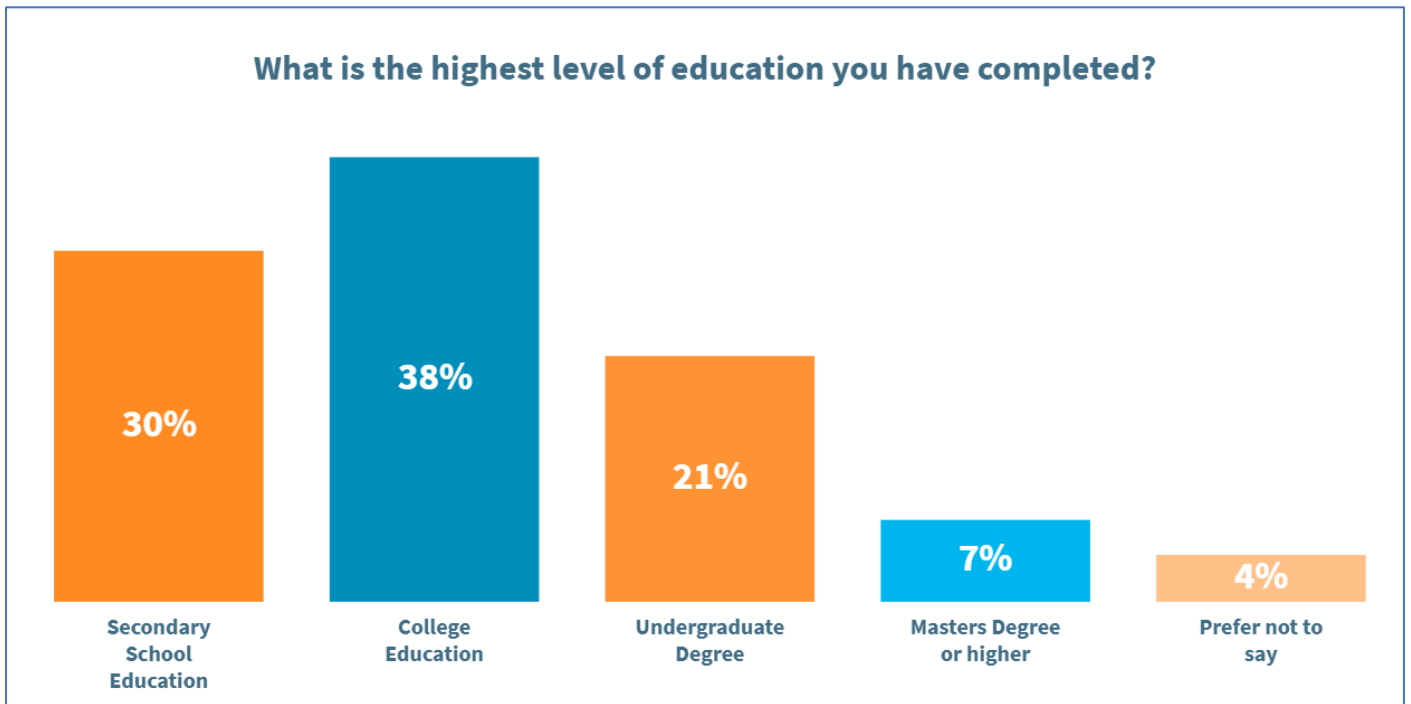
Atodiad 3: Oedran



Atodiad 4: Statws cyflogaeth



Atodiad 5: Lefel o Addysg



Atodiad 6: Cwestiynau

1. Fel ein bod yn eich deall yn well, ydych chi'n denant...	Cymdeithas Tai Awdurdod Lleol Landlord Preifat Tai â Chymorth
2. Ym mha awdurdod lleol ydych chi'n byw ynddo?	
3. Beth yw eich oedran?	18-30 30-45 45-60 60+ Gwell gen i beidio dweud
4. Beth yw'r lefel uchaf o addysg sydd gennych?	Addysg Ysgol Uwchradd Addysg Coleg Gradd Israddedig Gradd Meistr neu uwch Gwell gen i beidio dweud
5. Beth yw eich statws cyflogaeth?	Gweithio llawn amser Gweithio rhan amser Dim yn gweithio ar y funud Wedi ymddeol Gwell gen i beidio dweud
6. Wrth feddwl am y system wresogi yn eich cartref, faint ydych chi'n cytuno neu'n anghytuno â'r datganiadau canlyno?	
<ul style="list-style-type: none"> Mae'r system wresogi yn fy nhŷ yn diwallu anghenion fy nghartref... 	Cytuno'n gryf Cytuno Dim yn cytuno nac yn anghytuno Anghytuno Anghytuno'n gryf
<ul style="list-style-type: none"> Mae costau rhedeg y gwres yn fforddiadwy... 	Cytuno'n gryf Cytuno Dim yn cytuno nac yn anghytuno Anghytuno Anghytuno'n gryf Dim yn siŵr
<ul style="list-style-type: none"> Mae fy system wresogi yn gyfeillgar i'r amgylchedd... 	Cytuno'n gryf Cytuno Dim yn cytuno nac yn anghytuno Anghytuno Anghytuno'n gryf Dim yn siŵr
7. Dros 100 mlynedd, mae newid yn yr hinsawdd wedi cael ei achosi gan...	Prosesau naturiol yn gyfan gwbl Prosesau naturiol yn bennaf Cyfraniad cyfartal o brosesau naturiol a gweithgaredd dynol Prosesau dynol yn bennaf Prosesau dynol yn gyfan gwbl Nid wyf yn credu bod y newid yn yr hinsawdd yn real Dim yn siŵr

8. Pa mor bryderus ydych chi am newid hinsawdd?	Dim yn bryderus o gwbl Pryderus iawn
9. Pe bai gennych system wresogi newydd yn eich cartref, pwy fydddech chi'n ymddiried fwyaf i egluro sut i'w ddefnyddio?	Fy landlord Gwneuthurwr y system Ffrind / teulu sydd â phrofiad o'r system Arall (nodwch yn y sylwadau)
10. Pe bydddech chi'n cael system wresogi newydd yn eich cartref, sut hoffech chi i'r wybodaeth am y system honno gael ei rhannu gyda chi?	Arddangosiad wyneb yn wyneb gan eich landlord Arddangosiad wyneb yn wyneb gan y gwneuthurwr Fideos cyfarwyddiadau Llawlyfrau 'Sut i' di-jargon Ffrind / aelod o'r teulu yn eich dangos ar ôl iddyn nhw ei ddefnyddio Arall (nodwch yn y sylwadau)
11. Pa mor aml, os o gwbl, ydych chi'n diffodd y goleuadau mewn ystafelloedd nad ydyn nhw'n cael eu defnyddio?	Byth Bob tro
12. Pa mor aml, os o gwbl, ydych chi'n cadw ystafelloedd nad ydyn nhw'n cael eu defnyddio ar dymheredd is?	Byth Bob tro
13. Pa mor aml, os o gwbl, ydych chi'n gwahanu sbwriel yn eitemau y gellir eu hailgylchu?	Byth Bob tro
14. Wrth brynu eitemau, pa mor aml ydych chi'n ystyried pa mor hawdd yw ailgylchu'r deunydd Paci?	Byth Bob tro

Cydnabyddiaethau

Hoffem gymryd y cyfle hwn i ddiolch i'n panel Pwls Tenantiaid am eu hysbrydoliaeth barhaus a'u hymrwymiad i gymryd rhan yn ein harolygon. Mae eich mewnbwn yn cael ei werthfawrogi'n wirioneddol ac mae'n helpu i lunio dyfodol tai.

Hoffem hefyd ddiolch i Lywodraeth Cymru am ariannu TPAS Cymru fel sefydliad yn rhannol ac i Wales & West am y prif nawdd trwy gydol y flwyddyn.

Ynghylch TPAS Cymru



Mae TPAS Cymru wedi cefnogi tenantiaid a landlordiaid yng Nghymru ers dros 30 mlynedd i ddatblygu cyfranogiad tenantiaid a chymuned effeithiol trwy hyfforddiant, cefnogaeth, prosiectau ymarferol a datblygu polisi. Yn lleol rydym yn cefnogi grymuso cymunedau trwy gyngor ymarferol, cefnogaeth, hyfforddiant a gwaith prosiect.

Ar lefel y Llywodraeth, rydym yn cyfrannu at newidiadau polisi trwy weithio gyda sefydliadau partner i sicrhau bod llais y tenant yn dylanwadu ar y broses o wneud penderfyniadau.



Pwls Tenantiaid yw llais tenantiaid yng Nghymru.

www.tpas.cymru/pulse. Fe'i crëwyd gan TPAS Cymru ac fe'i cefnogir gan Lywodraeth Cymru. Ein nod yw:

- i) Canfod beth sydd bwysicaf i denantiaid
- ii) Rhyddhau arolygon rheolaidd
- iii) Cynnal rafflau gwobrau i wobrwyo pobl sy'n cymryd rhan

Defnyddir canlyniadau ein harolygon gan y rhai sy'n gwneud penderfyniadau i greu polisi tai sy'n gweithio i denantiaid, ac sy'n helpu i wneud tai yng Nghymru yn fwy diogel a thecach.

Tenant Voice sponsor



Mae Pwls Tenantiaid yn rhan o raglen o waith sy'n ceisio hyrwyddo llais tenantiaid. Rydym yn ddiolchgar iawn i'r Grŵp Pobl sy'n noddî'r gwaith hwn.

I gwrdd ag un o'n tîm i drafod y pwyntiau a godwyd, cysylltwch â: Elizabeth@tpas.cymru